

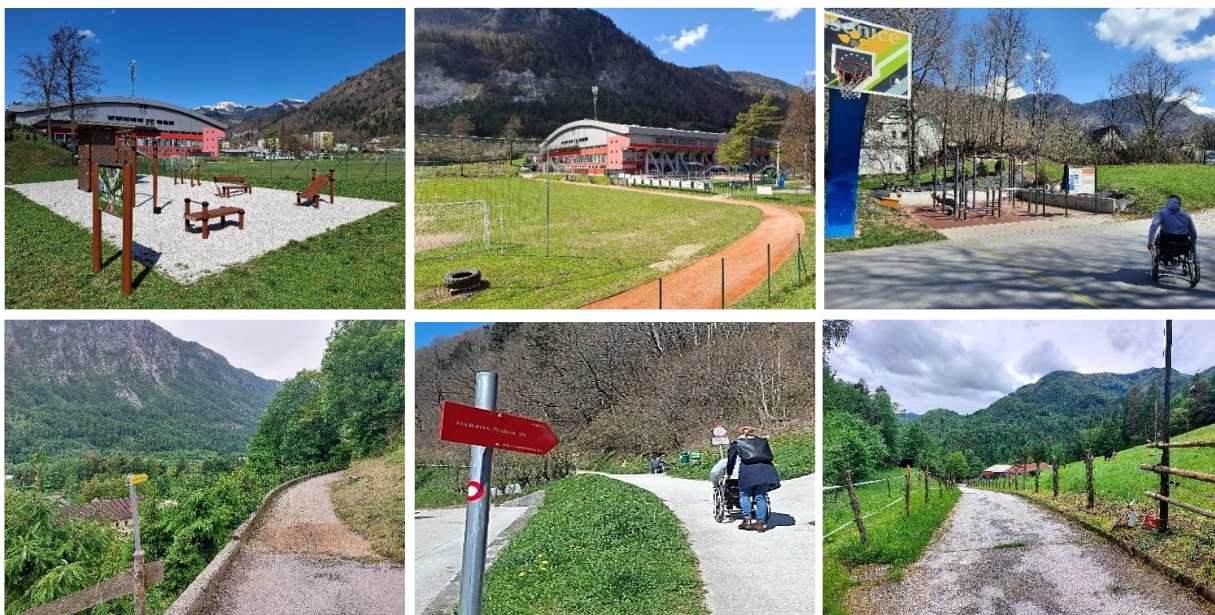


VEN ZA ZDRAVJE 3

Zelene površine za aktivni življenjski slog, zdrava mesta in občine

Usmeritve za izboljšanje stanja na področju zelenih površin v občini Jesenice

Končno gradivo Svetovalnice 3



0

Urbanistični inštitut Republike Slovenije
Ljubljana, julij 2025

Naročnik: Ministrstvo za zdravje
Izvajalec: Urbanistični inštitut Republike Slovenije

Usmeritve za izboljšanje stanja na področju zelenih površin v občini Jesenice

Avtorji: mag. Ina Šuklje Erjavec, Jana Kozamernik, Nina Goršič, dr. Mojca Balant, Rok Brišnik

Udeleženci svetovalnic s strani občine: Barbara Toman (Oddelek za družbene dejavnosti in splošne zadeve Občine Jesenice), Valentina Gorišek (Oddelek za okolje in prostor občine Jesenice), Lea Dolenc (Oddelek za okolje in prostor občine Jesenice), Ksenija Noč (OZG – ZD Jesenice, Zdravstveno vzgojni center), Ana Miklavžič (Zavod za šport Jesenice – Mladinski center Jesenice), Primož Samar (Zavod za šport Jesenice)

Udeleženci svetovalnic s strani partnerjev konzorcija Ven za zdravje 3:

- Inštitut za zdravje in okolje: Tomaž Gorenc;
- NIJZ, Koordinacija mreže zdravih mest Slovenije: dr. Zlatko Zimet;
- Skupnost občin Slovenije: Ana Plavčak;
- Zavod ODTIZ: Mija Pungersič

Naslov programa: Ven za zdravje 3 – Zelene površine za aktivni življenjski slog, zdrava mesta in občine

1

Trajanje programa: 11/2022 – 10/2025

Naročnik: [Ministrstvo za zdravje](#)

Sofinanciranje programov varovanja in krepitev zdravja do leta 2025, področje A: Zdrava in uravnotežena prehrana in telesna dejavnost za zdravje (razpis Ministrstva za zdravje, 2022)

Skrbnik pogodbe s strani naročnika: Breda Kralj

Izvajalec programa: Urbanistični inštitut Republike Slovenije (Ina Šuklje Erjavec – nosilka programa, Jana Kozamernik, Nina Goršič, Mojca Balant, Rok Brišnik).

Partnerji pri programu: Inštitut za zdravje in okolje (Tomaž Gorenc, Nuša Vezonik); Skupnost občin Slovenije (Ana Plavčak); Nacionalna koordinacija zdravih mest/NIJZ (Zlatko Zimet); Zavod za izobraževanje in inkluzijo ODTIZ (Mija Pungersič)

Izdajatelj: Urbanistični inštitut Republike Slovenije

Direktor: dr. Igor Bizjak

Ljubljana, julij 2025

Fotografije na naslovnici: Ina Šuklje Erjavec, Jana Kozamernik, Rok Brišnik

KAZALO

Uvod	3
1 Predstavitev Občine Jesenice	6
1.1 Izhodišča	6
1.2 Značilnosti občine	6
1.3 Usmeritve in pričakovanja občine za delo:	8
2 Splošne strokovne ugotovitve in smernice	9
2.1. Izboljšanje aktivne mobilnosti in dostopnosti	9
2.2. Izboljšanje univerzalne dostopnosti	12
2.3 Načrtovanje zelenih površin z vidika potreb mladih in starejših	13
2.2.1 Mladi	14
2.2.2 Starejši	15
3 Smernice in priporočila za izbrani območji	17
3.1 Športni park Podmežakla	18
3.1.1 Ureditve glede dostopnosti in prometa v območju	19
Smernice in priporočila za prometno ureditev	19
Smernice in priporočila za ureditev dostopnosti	20
Smernice in priporočila za doseg univerzalne dostopnega zunanjega prostora	20
3.1.2 Smernice in priporočila za prenovo	21
Splošne smernice in priporočila:	21
Varianta 1 z ohranjanjem in minimalno prenovo obstoječih igrišč	23
Varianta 2 s poudarkom na razvoju športov, povezanih z drsanjem	24
Varianta 3 s povečanjem pomožnega nogometnega igrišča	25
3.2 Jeseniška razgledna pot	26
3.2.1 Usmeritve za izboljšanje dostopnosti Jeseniške razgledne poti	27
3.2.2 Ugotovitve in smernice po odsekih Jeseniške razgledne poti	28
3.2.2.1 Odseki z oznako A	28
A5: Pododsek Hrušica - Kopavnik (1.615 m) – oranžni odsek	28
A4: Pododsek Kopavnik - Zgornji Plavž (680 m) – rdeči odsek	30
A3: Pododsek potok Jesenica – Zgornji Plavž (106 m) – oranžni odsek	30
A2: Pododsek Dom Franceta Berglja – potok Jesenica (104 m) – rdeči odsek	31
A1 Pododsek Dom Franceta Berglja - Murova – (1.100 m) – oranžni odsek	32
3.2.2.2 Odsek z oznako C	34
3.2.2.3 Odseki z oznako B	35
B1: Pododsek kopališče – potok Ukova (85 m) – oranžni odsek	35
B2: Pododsek potok Ukova – Trebež (2.535 m) – rdeči odsek	36
B3: Pododsek Trebež – Koroška Bela (1.175 m) – oranžni odsek	39
4 Viri in literatura	41

Uvod

Gradivo je rezultat Svetovalnice 3 za občino Jesenice, izvedene v okviru programa Ven za zdravje 3, ki ga so-financira Ministrstvo za zdravje kot del prizadevanj »Dober tek, Slovenija! (<https://venzazdravje.uirs.si/sl-si/>).

V programu so bile izvedene 3 svetovalnice, dve za posamezni občini in ena skupna za tri manjše občine. Njihov osnovni namen je neposredna strokovna podpora občinam za opredeljevanje in obravnavo izzivov, s katerimi se srečujejo pri načrtovanju odprtega prostora, še posebno javnih zelenih površin (ZP), za spodbujanje redne telesne dejavnosti (TD) in aktivnega življenjski sloga za zdravje. V vseh svetovalnicah programa Ven za zdravje 3 se kot prednostno obravnava **območja z značajem ZP**, ki so **javno** in tudi brezplačno **dostopna** ter **enakovredno uporabna za vse** ljudi, **tudi za** osebe z oviranostmi.

Obravnavajo se predvsem vsebine, ki se nanašajo na:

- vidike dostopnosti do ZP za pešca (in kolesarja),
- vidike vsakodnevne uporabnosti ZP za prebivalce, torej tiste ZP, ki so dovolj blizu bivališč in sicer največ 5 minut ali v primeru obsežnejših večnamenskih ZP največ 15 minut hoje,
- vidike uporabnosti in kakovost ZP za TD / aktivni življenjski slog,
- vidike ZP s stališča koristi za javno zdravje in kakovost bivanja.

Pri presoji stanja in oblikovanju ukrepov za njegovo izboljšanje se je kot izhodišče upoštevalo **3 oblike TD**:

- prostorsko zgoščene TD, ki se izvajajo v določenem zaključenem zunanjem prostoru (igra na igrišču, telovadba v parku ipd.),
- daljinske TD, ki se izvajajo kot premagovanje določenih razdalj (hoja, tek, kolesarjenje...),
- TD kot del aktivne mobilnosti

ter **8 načel kakovosti ZP za TD programa Ven za zdravje**:

1. Zagotovitev ustrezne preskrbljenosti – dovolj za vse, enakovredno za vse, možnost izbire oblike TD.
2. Javna, kakovostna in univerzalna dostopnost – zmanjšanje neenakosti.
3. Uravnotežena razmestitev, povezanost in zveznost ZP – učinkovitost, spodbuda.
4. Ustrezna velikost za zagotavljanje uporabe.
5. Ustrezna ureditev – privlačnost, prepoznavnost prostora za izvajanje TD.
6. Opremljenost za zagotavljanje uporabe.
7. Varnost – objektivna in subjektivna.
8. Ustrezno upravljanje in vzdrževanje.

Metodologija izvedbe svetovalnic je bila predstavljena in potrjena na prvem skupnem srečanju vseh sodelujočih občin, ki je potekalo preko spleta 8. 4. 2024. Občine so na njem predstavile svoje značilnosti, priložnosti in izzive, ki bi jih želele obravnavati v okviru svetovalnic ter sestavo svojih posvetovalnih skupin. Dogovorjeno je bilo, da se vsaka od svetovalnic izvede v obliki treh delavnic z medsektorsko sestavljeno skupino sodelujoče občine (posvetovalno skupino), vsebino in fokus vsake svetovalnice posebej pa se zastavi prilagojeno ugotovljenim značilnostim, izzivom in potrebam občine.

Svetovalnica za občino Jesenice (Svetovalnica 3) je bila izvedena v obliki delavnic, ki so potekale v obdobju od aprila 2025 do junija 2025. Aktivnosti izmenjave informacij s člani posvetovalne skupine občine so potekale v okviru treh srečanj:

1. Delavnica 3_1

Prva delavnica je potekala 4. 4. 2025 na Občini Jesenice (Cesta železarjev 6, 4270 Jesenice). Na njej so bili prisotni vsi predstavniki posvetovalne skupine, ki so v uvodnem delu predstavili vsak svoje področje dela. Poleg tega je strokovna skupina izvajalca projekta v uvodnem delu predstavila projekt in namen svetovalnic, občina pa je podala svoje poglede na to, kaj od projekta pričakuje. V nadaljevanju so bile predstavljene prostorske, programske in druge značilnosti izbranih območij v občini ter z njimi povezani izzivi, dileme in vprašanja. Občina je izrazila željo po pripravi konkretnih smernic, ki bodo v pomoč pri pripravi prostorskih dokumentov za obnovo ali ureditev obravnavanih območij. Glavni del delavnice je predstavljal terensko delo, v okviru katerega so si udeleženci delavnice 3_1 skupaj ogledali izbrani območji, »Športni park Podmežakla« in »Jeseniško razgledno pot«, preverili njuno dostopnost za gibalno ovirane osebe ter izmenjali informacije in potrebe za njun nadaljnji razvoj. Po ogledu terena je sledila razprava ob kartah na katere so bile zabeležene terenske ugotovitve in predlogi za nadaljnje ukrepe.



Slika 1: Utrinki s prve svetovalnice.

2. Delavnica 3_2

Druga delavnica je potekala 29. 5. 2025, preko spleta. Po kratkem uvodnem povzetku ugotovitev s prvega srečanja so bile predstavljene strokovne ugotovitve glede stanja, problemov in potencialov obravnavanih območij ter predlogi ukrepov za njihov nadaljnji razvoj s stališča doseganja enakovredne dostopnosti in kakovosti javnih zelenih površin, ki jih je strokovna skupina UIRS prepoznala kot najbolj relevantne za izboljšanje stanja v okviru ureditev območij »Športni park Podmežakla« in »Jeseniška razgledna pot«. Predstavljeni strokovni predlogi ukrepov in priporočil so bili pripravljani na podlagi podatkov in usmeritev posvetovalne skupine občine na Delavnici 3_1, pridobljenih dokumentov in strokovnih podlag občine ter dodatnega terenskega ogleda območja, ki je bil izveden 23. 5. 2025. Predstavitvi je sledila razprava s posvetovalno skupino občine, ki se je s predstavljenimi predlogi strinjala in k njim ni imela večjih dopolnitev.

3. Delavnica 3_3

Zaključna delavnica Svetovalnice 3 je potekala 13. 6. 2025 na Občini Jesenice. Po uvodnem povzetku preteklih aktivnosti so bili predstavljeni dopolnjeni konceptualni predlogi za izboljšanje projekta Jeseniške razgledne poti in trije različni scenariji možnega prihodnjega razvoja, prenove in dolgoročne ureditve Športnega parka Podmežakla. Pri oblikovanju predlogov je bil poudarek na usklajevanju rabe prostora, mobilnosti uporabnikov in prostorskih omejitvah. Predstavljeni scenariji z različnimi izhodišči so naslovili vprašanje dolgoročne vizija razvoja območja športnega parka, ter povezav z naslavljanjem urbanističnega razvoja mesta. V razpravi so se odprle tudi druge teme, vezane na celostno urejanje omrežja zelenih površin v naselju in njihovo dostopnost glede na specifične prostora (prostorske bariere ipd.).

5

Zaključni del delavnice je bil posvečen dogovoru glede zaključnih aktivnosti svetovalnice. Strokovna skupina UIRS se je zavezala k pripravi končnega gradiva s smernicami (Usmeritve za izboljšanje stanja na področju zelenih površin v občini Jesenice), ki ga bo občina lahko uporabila kot strokovno podlago za nadaljnji razvoj obravnavanih območij in spremembe prostorskih planov. Posvetovalna skupina občine se je zavezala k izpolnitvi evalvacijskega vprašalnika ter pripravi kratkega poročila o uporabnosti rezultatov svetovalnice za potrebe poročanja Ministrstvu za zdravje.

1 Predstavitev Občine Jesenice

1.1 Izhodišča

Občina je na delavnicah predstavila lokalne izzive in problematike ter po spletni pošti še dodatno posredovala relevantne podatke in dokumentacijo. Vse informacije so bile kasneje dopolnjene s pregledom spletnih virov, skupnim terenskim ogledom ter analizo dostopnih prostorskih podatkov. Na podlagi zbranih informacij je bil pripravljen *Zbirnik informacij*, ki je služil kot podlaga za nadaljnjo razpravo in dopolnitve s strani občine ter kot delovno gradivo za svetovalnico.

V nadaljevanju so povzete **strokovne ugotovitve značilnosti občine**, ki so neposredno povezane s cilji in vsebinami svetovalnic *Ven za zdravje 3*. Poudarek je na **prostorskih in družbenih vidikih**, ki vplivajo na kakovost bivanja, enakovredno dostopnost in uporabo javnih zelenih površin za različne oblike telesne dejavnosti za zdravje za vse skupine prebivalcev ter spodbujanje aktivnega življenjskega sloga v lokalnem okolju.

1.2 Značilnosti občine

Občina Jesenice, ustanovljena leta 1994, leži v ozki alpski dolini na severozahodu Slovenije. Zajema površino 76 km², v kateri prevladuje urbanizirano območje strnjeno poseljenih naselij Jesenice, Hrušica, Slovenski Javornik in Koroška Bela, ki ležijo predvsem ob glavni cestni in železniški prometni osi in reki Savi. Občina obsega enajst naselij, med katerimi izstopa mestno jedro Jesenic kot osrednje gospodarsko, prometno in storitveno urbano središče 3. ravni, ki vključuje sekundarno in primarno raven družbene infrastrukture.

V občini živi okoli 21.929 prebivalcev, povprečna starost je enako slovenskemu povprečju 44,1 leta. Naravni prirast je negativen, in sicer -1,1 prebivalcev, medtem ko je selitveni prirast pozitiven, ta znaša 4,2 prebivalcev. Skupni prirast znaša 3,1 prebivalcev. Občina ima lastno občinsko upravo in razpolaga z večjim številom lastnih občinskih služb (SURs, 2023a).

Občina je zgodovinsko in funkcionalno močno zaznamovana s svojo strateško lego ob meji z Avstrijo, prometnimi koridorji železnice (alpsko–baltski koridor) in avtoceste (panevropski koridor 10) ter industrijskim razvojem, zlasti z jeklarsko industrijo, ki je pomembno vplivala tako na prostorski kot socialni razvoj občine in soustvarila prepoznavno identiteto območja. Danes se industrijska dejavnost postopoma preusmerja v druge gospodarske panoge, hkrati pa se ohranja tehniška dediščina – na primer Slovenski železarski muzej in Stara Sava kot prenovljeno muzejsko in kulturno središče.

Umeščenost v ozko alpsko dolino reke Save Dolinke med Karavankami in Mežaklo, daje prostoru občine gorski značaj, precejšnjo osenčenost in vzdolžni tip poselitve, ki je skoncentrirana predvsem na levem bregu Save Dolinke. Reliefno razgibano krajinsko podobo s prevladujočo gozdno pokritostjo in omejenimi kmetijskimi površinami omejuje možnosti prostorskega razvoja v dolinskem dnu. Alpsko podnebje z obilnimi padavinami in hladnimi zimami je vplivalo na razvoj zimskih športov, ki so pomemben del identitete občine. Pri prostorski ureditvi obravnavanih območij je zato ključno upoštevati tako naravne omejitve kot specifike, ki izhajajo iz lokalne identitete.

Kljub urbaniziranosti so v okolici Jesenic ohranjena naravna in za rekreacijo pomembna območja, kot so Golica, planota Mežakla in naravne poti v zaledju mesta. Jesenice so tudi izhodišče pomembne kolesarske poti.

Jesenice imajo bogato kulturno in industrijsko dediščino, ki pomembno dopolnjuje turistično ponudbo v povezavi z rekreacijo, izletništvom in doživljanjem krajine.

Z vidika družbenih izzivov se občina spopada z vprašanji demografskega staranja, prestrukturiranja gospodarstva ter potrebe po izboljšanju kakovosti bivanja. Občina kot zlasti pomembne, prepoznava mladinske programe in vključevanje marginaliziranih skupin. S stališča obravnavnih vsebin v svetovalnicah, je kot pomembna izhodišča za delo, smiselno še dodatno poudariti naslednje značilnosti občine Jesenice:

- **Omejen razvoj naselij:** Geografsko ležišče naselij je v dolinskem alpskem prostoru, velik del obsegajo prometne (ceste, železnica) in industrijske površine, razvoj naselij je dokaj omejen.
- **Trajnostna urbana prenova:** Okoljski izzivi, povezani z onesnaženjem dejavnosti v preteklosti (zemljišča nekdanje železarne, onesnaženost zraka), so predmet trajnostne prenove in sanacije. Pomembno je, da se degradirana območja prenavljajo celostno, skladno z urbanistično zasnovo, ki naj naslovi tudi potrebe po rekreacijsko-športnih območjih, v območjih novih stanovanjskih gradenj pa ureditvijo večnamenskih zelenih površin (parkovnih).
- **Šport kot razvojna prioriteta:** Športna infrastruktura in programi so pomemben del občinskega delovanja. Letni program športa vključuje vzdrževanje in investicije v objekte, tradicionalne prireditve (npr. pohod na Golico), podporo športnim društvom in izvajanje preventivnih aktivnosti.
- **Povezovanje športa in zdravja:** Tradicionalno dobro sodelovanje Zavoda za šport Jesenice in Zdravstveno vzgojnega centra (ZVC) občini omogoča nadgradnjo programov na presečišču športa in zdravja. Spodbujajo se športno-preventivne aktivnosti za vse starostne skupine, kar prispeva k večji telesni dejavnosti in promociji zdravja.
- **Naravno ohranjena območja in rekreativne površine:** Jesenice razpolagajo z naravnimi območji, ki nudijo potencialne za razvoj rekreacije in ekosistemskih storitev v podporo kakovosti bivanja (npr. Plavški travnik, obrežje Save Dolinke). Urejajo se rekreacijske poti (trim steza Žerjavce, park nad tržnico, v funkciji je že del Jeseniške razgledne poti itd.).
- **Mladinska politika:** Občina ima sprejeto Strategijo za mlade 2024–2033 in na podlagi ankete pripravljen Katalog želja mladih, ki vključujeta ukrepe za izboljšanje infrastrukture, programov za mlade ter participacijo. Strategija izpostavlja tudi pomen vključevanja mladih oseb z oviranostmi.
- **Dostopnost in vključevanje oseb z oviranostmi:** Na področju univerzalne dostopnosti in vključevanja oseb z oviranostmi zaenkrat še manjkajo strateški dokumenti. Univerzalna dostopnost ostaja tematika, ki jo je treba nasloviti sistemsko in v praksi (nekateri objekti niso dostopni).
- **Kulturna in naravna dediščina:** Kulturna in industrijska dediščina Jesenic ponuja možnosti za razvoj tematskih poti, rekreacije in turizma (npr. spominski park, povezava dediščinskih točk s športnimi aktivnostmi, Stara Sava kot urbanistično in arhitekturno dragocen kompleks tehniške dediščine in nosilec kulturnega razvoja), povezanih v omrežje. Razvoj turizma se usmerja v promocijo naravne dediščine Triglavskega narodnega parka in Karavank, ter dejavnosti kot so kolesarjenje, plezanje in pohodništvo. Zaznano je povečevanje deleža kolesarjev in pohodnikov ter potreba po parkiriščih.
- **Prometna infrastruktura in trajnostna mobilnost:** Obmejna prometna lega in razvita infrastruktura predstavljata pomembno konkurenčno prednost občine, hkrati pa prometnice vzdolž doline delijo že tako ozek prostor na dva dela in ustvarjajo vrsto problemov glede razvoja naselij, prehodnosti in povezav. Za zagotavljanje povezav med deli naselij so zato še posebno pomembni prehodi za prečenje prometnih barier (železnice in AC), ki jih je potrebno zagotavljati tudi ločeno in dovolj pogosto za nemotorizirani promet. V tem pogledu sta še posebno pomembna že sprejeta dokumenta: Celostna prometna strategija in Koncept kolesarskega in peš omrežja, v okviru katerih se načrtuje izboljšanje kolesarskega in peš sistema z izgradnjo novih kolesarskih in pešpoti, novih prečkanj železniške proge ter novih

postaj sistema izposoje koles. Poudarek je tudi na povečanju uporabnosti sistema javnega potniškega prometa.

- **Participacija prebivalcev in participativni proračun:** Občina je, do leta 2025, uporabljala participativni proračun kot orodje za vključevanje prebivalcev v odločanje o razvoju prostora. Tak pristop lahko pomembno povečuje legitimnost odločitev in krepi zaupanje v javne institucije. Vključevanje občanov v razvojne odločitve občine je pomembno, saj ima občina zgodovinsko multikulturno okolje, kjer sobivajo pripadniki različnih narodnosti, kar ustvarja bogato kulturno dinamiko, pomeni pa tudi zahtevno usklajevanje različnih potreb in aktivno vključitev lokalnih deležnikov.

1.3 Usmeritve in pričakovanja občine za delo:

Občina Jesenice v svojem razvoju išče ravnotežje med ohranjanjem identitete, trajnostno prenovu urbanega prostora in prilagajanjem na demografske ter podnebne spremembe. V okviru svetovalnic želijo predstavniki občine pridobiti uporabne informacije, strokovne usmeritve in nove poglede, ki bi prispevali k izboljšanju obstoječih športnih in rekreacijskih površin ter spodbudili razvoj novih ureditev za krepitev zdravega življenjskega sloga.

- Zavod za šport Jesenice od svetovalnice želi pridobiti strokovno mnenje in usmeritve glede obstoječega stanja in prostorskih možnosti, glede razvoja Športnega parka Podmežakla, v katerem želijo še okrepiti raznovrstnost aktivnosti in dostopnost za prebivalce ter hkrati izboljšati celovito ureditev in podobo.
- Oddelek za družbene dejavnosti in splošne zadeve želi prepoznati potencialne za izboljšanje izkoriščenosti športne infrastrukture, zlasti zunanjih površin, ki so bile urejene s strani občine. Oddelek išče rešitve za boljšo dostopnost športnih objektov osnovnih šol ter javnih otroških igrišč.
- Mladinski center Jesenice išče ideje za razvoj novega, sodobnega mladinskega centra, za katerega že imajo vizijo. Poudarja, da se na zunanji prostor za mlade pozablja, zato bi si želeli pridobiti strokovne predloge za izboljšanje dostopnosti in funkcionalnosti zunanjih površin, ki bi spodbudile mlade k aktivnejši uporabi prostora. Pri tem je treba pozornost nameniti tudi dostopnosti javnih površin za mlade z oviranostmi.
- Zdravstveno vzgojni center Jesenice si zadnja 3 leta prizadeva preoblikovati v Center za krepitev zdravja, pri čemer je ključna ovira pomanjkanje kadra. Kot izvajalci različnih aktivnosti za javnost, so za njih pomembna območja, kjer lahko izvajajo svoje aktivnosti na prostem (npr. testi hoje na 2 km).

Čeprav imajo predstavniki občine in občinskih zavodov različne potrebe, so se v okviru svetovalnice poenotili v osrednjem cilju, da se pripravi podrobnejše strokovne smernice za prenovu dveh izbranih območjih: »Športni park Podmežakla« in »Jeseniška razgledna pot«. Oddelek za okolje in prostor si želi konkretna priporočila in strokovne predloge glede možnih izboljšav in ureditev Jeseniške razgledne poti. Pri tem si želijo konkretne strokovne predloge za potek trase razgledne poti in oceno potrebnih posegov za njeno ureditev (npr. v obliki elaborata na ravni IDZ, ki bi opredelil najugodnejšo traso jeseniške razgledne poti in predvidene gradbene posege). S strani strokovne skupine izvajalcev svetovalnic je bilo obrazloženo, da se v okviru svetovalnice ne izvaja projektantskih storitev, lahko pa se izvede priporočila za izboljšavo projektov na podlagi njihove analize in terenskega ogleda, s čimer se je posvetovalna skupina občina strinjala in kot skupno pričakovanje občine opredelila, da svetovalnica projekta Ven za zdravje 3, kot končni rezultat zagotovi priporočila in podrobnejše usmeritve za izboljšanje prostorskih pogojev obravnavanih območij.

2 Splošne strokovne ugotovitve in smernice

V okviru izvedenih delavnic so se poleg vsebin možnega razvoja dveh izbranih območij, naslovile tudi nekatere povezane in za celotno občino relevantne tematike zagotavljanja in spodbujanja zelenih površin za telesno dejavnost prebivalstva. Kot del tega končnega gradiva so zato pripravljene tudi nekatere splošne in smernice, predstavljene v tem poglavju.

2.1. Izboljšanje aktivne mobilnosti in dostopnosti

Aktivna mobilnost je opredeljena kot telesna dejavnost, ki se izvaja z namenom opravljanja vsakodnevnih poti (po opravkih, v službo in šolo ipd.) peš ali z uporabo kolesa, rolerjev ipd. Aktivna mobilnost običajno ne vključuje namenskih fizičnih naporov, ki so značilni za podoben tip dejavnosti v rekreativne namene (hoja, kolesarjenje). Koristi aktivne mobilnosti so tako pozitivni zdravstveni kot tudi okoljski učinki, zato si lokalni odločevalci evropskih mest želijo povečevati njen delež (EIT Urban Mobility, n.d.).

Občina Jesenice je kot odziv na pomanjkanje infrastrukture za trajnostne oblike mobilnosti leta 2017 sprejela **Celotno prometno strategijo (CPS)**, ki pomeni nadgradnjo dosedanjih praks prometnega načrtovanja, ki je bilo osredotočeno predvsem na avtomobilski promet. Strategija sledi načelom trajnostne mobilnosti in prostorskega razvoja mesta, kot je opredeljen v veljavnem OPN in je usmerjena v izpolnjevanje prostorskih zavez z vidika prometa, s poudarkom na izboljšanju prometne varnosti ter širitvi in dograditvi omrežja kolesarskih ter pešpoti. Strategija daje prednost aktivni mobilnosti, javnemu prometu in ukrepom za zmanjšanje odvisnosti od avtomobila. Novi pristop uvaja dolgoročno vizijo trajnostnega prometnega razvoja, temelječo na vključevanju javnosti, sodelovanju z deležniki ter celostni presoji ukrepov za izboljšanje kakovosti bivanja (Občina Jesenice, 2017). V letu 2025 se bo zaključila izdelava druge generacije občinske celostne prometne strategije.

Eden od ciljev strategije je vzpostavitev celovitega sistema povezav kolesarskih poti in pešpoti znotraj naselij, med njimi in do območij z razvojnim turističnim potencialom. V ta namen je občina naročila izdelavo **Koncepta kolesarskega in peš omrežja**. Pri pripravi so bili upoštevani številni veljavni prostorski, prometni in izvedbeni dokumenti občinske in državne ravni ter prometne študije, državne smernice za kolesarsko omrežje in rezultati terenskih ogledov in pregledanih posnetkov občinskih cest. V prvi fazi je bila izvedena analiza obstoječe kolesarske infrastrukture, pri čemer so bile površine razvrščene po tipu in ocenjene glede na njihovo stanje. Ta analiza je služila kot podlaga za oblikovanje predlaganih ukrepov v drugi fazi, ki se je usmerila na pripravo končnega koncepta načrtovanega omrežja. Ukrepi so strukturirani glede na časovno izvedljivost na kratkoročne, srednjeročne in dolgoročne, pri čemer so dolgoročni mišljeni kot izhodišče za prihodnje prostorsko načrtovanje (Občina Jesenice, 2020). Dokumenta povzemata naslednje glavne strateške priložnosti za omrežje kolesarskih povezav in povezav za hojo v občini:

- **Zgoščena urbana struktura** s koncentracijo storitev v naselju Jesenice omogoča opravljanje večine kratkih poti na aktiven način (s kolesom ali peš), če se dodatno izboljšata varnost in udobje infrastrukture. Priložnosti so v nadgradnji obstoječih ukrepov, kot so umirjanje prometa in prenova javnega prostora z namenom izboljšanja razmer za hojo in kolesarjenje.
- **Gradnja dodatnih prečnih povezav** čez železniško progo in reko Savo, s čimer se bo izboljšala prostorska povezanost mestnih območij, zagotovila boljša dostopnost ter zmanjšala razdrobljenost urbanega tkiva.

- **Javni potniški promet** v občini je slabo izkoriščen zaradi nizke frekvence voženj in neustrezno opremljenih postajališč zunaj urbanih območij. Potrebna je optimizacija prog in voznih redov, nadgradnja informacijskih in prodajnih sistemov, razširitev storitev ter boljša integracija z drugimi oblikami mobilnosti.
- **Sodelovanje** s sosednjimi občinami in Avstrijo za usklajeno načrtovanje in izvajanje projektov na področju kolesarjenja in hoje (Občina Jesenice, 2017).

Ocenjujemo, da oba dokumenta predstavljata pomembno osnovo za izboljšanje pogojev aktivne mobilnosti v občini in predlagamo, da se vsa, na to vsebino navezujoča, priporočila ustrezno povežejo in uskladijo z določili OPN ter drugimi sektorskimi razvojnimi plani, tako da bo njihovo uresničevanje celovito usklajeno in podprto z vseh strani.

Poleg tega pa predlagamo:

- **Ureditev še dodatnih novih postajališč sistema izposoje koles JeseNICE bikes** (Gorenjska.bike), ki bodo razširila uporabnost sistema izposoje koles. Prioritetno naj se dodatna postajališča uredijo v predelih visoke gostote prebivalstva, ob storitvenih dejavnostih (banke, pošte, trgovine itd.), ustanovah javnega značaja (šole, zdravstveni dom, dom upokojencev, bolnišnica, muzej, cerkev, javna uprava, itd.) ter izhodiščnih točkah za rekreacijo in pristočasne dejavnosti prebivalcev (vstopne točke jeseniške razgledne poti, športni park Podmežakla, parki, pohodniške poti na Mežaklo in Karavanke, itd.). Na Karti 2 so označena obstoječa (5) in predlagana nova (18) postajališča sistema izposoje koles.
- Zaradi razgibanosti terena v občini predlagamo tudi **uvvedbo izposoje električnih koles**.
- Izboljšanje aktivne mobilnosti v občini je odvisno tudi od **optimizacije javnega potniškega prometa**, pri čemer sta pomembni izboljšanje povezav in večja usklajenost voznih redov. V občini je trenutno 25 avtobusnih postajališč. Večina postajališč je ob glavni cesti (Kranjska Gora–Žirovnica), zato predlagamo ureditev **6 novih postajališč** v drugih predelih naselja Jesenice. Tri postajališča predlagamo na desnem bregu Save Dolinke, enega ob domu starejših občanov, enega v bližini osnovne šole v soseski Plavž ter enega v bližini mladinskega centra v soseski Sava. Predlagana in obstoječa avtobusna postajališča so prikazana na Karti 2. Omogoči naj se ustrezna frekventnost in povezanost avtobusnih povezav z glavno avtobusno in železniško postajo Jesenice (omogočen prestop) ter povezanost povezav z drugimi deli občine.



Ven za zdravje 3

Omrežje avtobusnih postajališč in postajališč JesenICE Bikes

- | | | |
|----------------------------|--|------------------------------------|
| ++ železniška proga | ○ obstoječe avtobusno postajališče | ■ športni park Podmežakla |
| — avtocesta in hitra cesta | ● predlog novega avtobusnega postajališča | — Jeseniška razgledna pot |
| — kolesarska pot | □ obstoječe postajališče izposoje koles | — obstoječa pot |
| — sprehajalna pot | ■ predlog novega postajališča izposoje koles | — za izgradnjo manj zahtevni odsek |
| — trim steza Žerjavec | ■ gostota preivalstva | — za izgradnjo zahtevnejši odsek |
| — vodotok | | |

0 0,5 1 km

Avtor zemljevida: Rok Brišnik, UIRS, 2025.
Viri: DRSV, 2025; GURS, 2025; Občina Jesenice, 2025; OSM, 2025; SURS, 2022; UIRS, 2025.

Slika 2: Omrežje avtobusnih postaj in postajališč sistema izposoje koles ter različnih poti (vključno z Jeseniško razgledno potjo) – obstoječe stanje in predlog (pripravil Rok Brišnik, UIRS; podlaga: DOF, GURS).

Karta 3 iz Koncepta kolesarskega in peš omrežja prikazuje predvidene kratkoročne, srednjeročne in dolgoročne ukrepe za izbrano območje. Glede na smernice iz leta 2020 je predvideno širjenje omrežja poti, pri čemer bi se njihova povezanost izboljšala tudi z več prečkanji železnice.



Slika 3: Predvideni kratkoročni, srednjeročni in dolgoročni ukrepi za izbrano območje – glede na smernice iz leta 2020 je predvideno omrežje poti ter več prečkanj železnice (Občina Jesenice, 2020)

2.2. Izboljšanje univerzalne dostopnosti

Občina ima vrsto izzivov in potencialov glede zagotavljanja univerzalne dostopnosti javnih (zelenih) površin, ki so na eni strani značilne za vse občine v Sloveniji, na drugi pa njen prostorski značaj predstavlja tudi določene posebnosti in pričakovanja glede potrebnih usmeritev na lokalni ravni.

Pripravljene splošne ugotovitve in smernice za dostopnost za osebe z oviranostmi naslavljajo izzive, ki so lahko relevantni tudi za druge občine. Za konkretni obravnavani območji v občini, »Športni park Podmežakla« in »Jeseniško razgledno pot«, pa so pripravljene tudi podrobnejše smernice, ki so za vsako območje posebej predstavljene v poglavju 3 *Smernice in priporočila za izbrani območji*.

Gradbeni zakon (GZ-1) predpisuje univerzalno dostopnost za vse objekte v javni rabi, katerih raba je pod enakimi pogoji namenjena vsem ljudem, ne glede na invalidnost oziroma drugo oviranost. Med objekte v javni rabi poleg stavb štejemo tudi javne površine, kot so javna cesta, ulica, trg, tržnica, igrišče, parkirišče, pokopališče, park, zelenica, rekreacijska površina (Gradbeni zakon (GZ-1), 2021).

Pri univerzalni dostopnosti je poleg dostopov do javnih stavb in storitev potrebno zagotavljati tudi enakovreden dostop do javnih zunanjih (zelenih) površin. Načrtovanje in urejanje prostorov mora vsem uporabnikom, ne glede na njihove oviranosti (npr. gibalno ovirana oseba, slabovidna oseba, mamica z otroškim vozičkom, starejša oseba) omogočati peš dostop, vstop na te površine in možnost za aktivno vključevanje. Po Zakonu o izenačevanju možnosti invalidov (ZIMI) je treba univerzalno dostopnost objektov v javni rabi zagotoviti do 11. decembra 2025. Do takrat morajo vsi lastniki, upravitelji objektov in javnih površin prilagoditi oz. odstraniti grajene in komunikacijske ovire. K izboljšanju stanja lahko po predhodni strokovni analizi prostora prispevamo s sistemskim pristopom, oblikovanjem akcijskih načrtov, kot tudi z izvajanjem projektov in prenov (Zakon o izenačevanju možnosti invalidov (ZIMI) (PISRS), 2010).

Ključne usmeritve pri načrtovanju, prenovi in vzdrževanju zunanjih (zelenih) površin da zagotavljajo univerzalno dostopnost za vse uporabnike, vključno z osebami z različnimi oblikami oviranosti (gibalno ovirane, slepe in slabovidne, gluhe in naglušne osebe, mamice z otroškimi vozički ipd.), so:

Pri načrtovanju ali prenovi

- Potrebno je zagotoviti neprekinjene poti brez višinskih razlik (brez visokih robnikov) in nepotrebnih prekinitev tlaka za osebe z gibalno oviranostjo.
- V primeru višinskih razlik je potrebno zagotoviti ustrezno načrtovane vertikalne povezave, kot so stopnice, klančine, osebna dvigala ali druge mehanske naprave.
- V primeru daljših poti z naklonom je potrebno zagotoviti dovolj velike podeste za počitek.
- Poti morajo biti dobro utrjene, nedrseče in dobro osvetljene.
- Povezovalne poti, prehodi, dostopi ter vrata morajo biti dovolj široki za uporabnike invalidskih vozičkov.
- Manevrski prostor mora omogočati obračanje z invalidskim vozičkom, čakanje in srečevanje oseb na invalidskih vozičkih z drugimi hodečimi osebami.
- Na dostopnih poteh ne postavljamo višinskih ovir oziroma jih moramo ustrezno označiti, da jih je mogoče zaznati z belo palico. (npr. na tleh pod ulično opremo, ki je nameščena na višini, je potrebno namestiti trajni robnik ali drug element, ki je visok najmanj 100 mm).

- V primeru nevarnih točk ali območij (npr. gradbišče) jih je potrebno zavarovati z ograjo oziroma vsaj s kontrastnimi in opozorilnimi talnimi oznakami za slepe in slabovidne osebe.
- Zagotovljeno mora biti zadostno število dostopnih parkirnih mest za invalide v bližini vhodov na zunanja športna in druga igrišča oziroma v bližini vhodov v objekte. Dostopna parkirna mesta morajo biti ustreznih dimenzij in ustrezno označena. Zaželeno so tudi rezervirana parkirna mesta namenjena uporabnikom z otroškimi vozički.
- V bližini večjih rekreacijskih območij ali oddaljenih lokacij mora biti zagotovljeno dostopno javno stranišče.
- Dostop in uporabo rekreacijskih površin, igrišč in druge opreme mora biti omogočeno tudi osebam z oviranostmi.
- Zunanji prostori naj bodo opremljeni z urbano opremo, ki omogoča vključevanje vseh uporabnikov (npr. vključujoča otroška igrala; klopi in mize, ki omogočajo uporabo tudi osebam na invalidskem vozičku...).
- Ob pešpoteh je priporočljivo zagotoviti klopi za počitek (ključna je razporeditev na enakih razdaljah za osebe, ki težko hodijo).
- Urbana oprema ob pešpoteh naj ne bo nameščena na samo pot, saj bi ovirala pretok pešcev. Nameščena naj bo na način, da bo dostopna tudi za gibalno ovirane osebe.
- Potrebno je zagotoviti učinkovit sistem oznak, tudi za gibalno ovirane, slepe in slabovidne osebe... Usmerjevalne in informativne table in druge oznake morajo biti čitljive, kontrastne in z dovolj velikimi črkami.

Pri vzdrževanju

- Dostopna parkirna mesta morajo biti vedno prosta za uporabnike z invalidnostmi.
- Nepravilno parkiranje osebnih vozil ali koles na pešpoteh ovira gibanje oseb z invalidnostmi.
- Na dostopnih poteh ni dopustno postavljanje predmetov, kot so stoli, mize, reklamne table ali korita, saj ti predstavljajo dodatno oviro zlasti za slepe in slabovidne osebe.
- Potrebno je redno obrezovanje vegetacije, vključno z živimi mejami in drevesi, ki segajo na poti, ker lahko predstavljajo nevarnost za slepe in slabovidne, predvsem na višini obraza.
- Redno vzdrževanje tlakov in drugih poti ter elementov je ključno, da se preprečijo nevarnosti in ovire za osebe z oviranostmi (npr. neravna ali poškodovana tla, neustrezne klančine oziroma ograje).

2.3 Načrtovanje zelenih površin z vidika potreb mladih in starejših

Bivanje v zelenem okolju ima dolgoročne koristi za zdravje in kakovost življenja. Zelene površine prispevajo k izboljšanju splošnega počutja prebivalcev, saj spodbujajo telesno dejavnost, zmanjšujejo raven stresa in pozitivno vplivajo na duševno zdravje. Pri načrtovanju zelenih površin je potrebno posebno pozornost nameniti ustvarjanju razmer, ki omogočajo in spodbujajo telesno dejavnost vseh skupin prebivalcev, ne glede na starost, spol, osebne potrebe, pretekle izkušnje itd. Upoštevati je treba tudi značilnosti telesne dejavnosti in zanje potrebne okoliščine, ki vplivajo na odločitve glede pogostosti in vrste rabe ter časa trajanja telesnega udejstvovanja.

Za zagotovitev ustreznih in spodbudnih razmer za telesno dejavnost prebivalcev morajo biti zelene površine načrtovane tam, kjer ljudje živijo. Z vidika zadovoljevanja potreb vseh prebivalcev morajo biti zelene površine na ustrezno dostopnih lokacijah, ustrezno velike glede na število

obiskovalcev, opremljene, varne ter vsebinsko prilagojene različnim uporabnikom (tudi osebam z različnimi oviranostmi). Glede na predvidene razlike v potrebah, zmožnostih in interesih za različne telesne dejavnosti na prostem so skupine uporabnikov zelenih površin za telesne dejavnosti opredeljene v različne skupine (Šuklje Erjavec et al., 2020).

Načrtovanje zelenih površin v občini Jesenice mora izhajati iz temeljnega načela, da so prostori namenjeni spodbujanju telesne dejavnosti vseh skupin prebivalcev, ob hkratnem zagotavljanju varnosti, dostopnosti in kakovosti bivanja. Glede na demografske izzive občine Jesenice, v nadaljevanju podajamo nekaj ključnih ugotovitev in smernice za dve skupini prebivalcev, mlade in starejše. Več informacij je na razpolago v okviru priročnika programa Ven za zdravje, ki je brezplačno dostopen na: https://www.uirs.si/pub/Ven_za_zdravje_jan_20_splet.pdf.

2.2.1 Mladi

Glede na ugotovitve Svetovne zdravstvene organizacije mladina (starejši osnovnošolci in srednješolci) za zdravje potrebujejo veliko telesne dejavnosti, vendar veliko časa preživijo sede. Med njimi se pojavljajo velike razlike v vrsti in intenzivnosti telesnega udejstvovanja. Nekatere med njimi je težko motivirati za rekreacijo, drugi pa imajo posebne preference do izbrane vrste telesne dejavnosti (rolanje, rolkanje itd.) ali se zelo intenzivno ukvarjajo s samo eno vrsto telesne dejavnosti ali z enim športom. Redna telesna dejavnost je organizirana tudi v okviru šolskega kurikulumu, vendar je premalo, da bi v celoti zadostili priporočilom Svetovne zdravstvene organizacije za otroke in mladostnike za ohranjanje in izboljšanje zdravja (Šuklje Erjavec et al., 2020).

V občini Jesenice je bilo v začetku leta 2023 3.321 mladih, starih med 15–29 let, kar predstavlja 15,2 % prebivalstva, kar je več kot leta 2019 in nad državnim povprečjem. Največ jih je v starostni podskupini 25–29 let. V občini je bilo v leta 2022 755 dijakov in 545 študentov. Na trgu dela je bilo v začetku leta 2023 delovno aktivnih 1.665 mladih, kar predstavlja 17,4 % vseh delovno aktivnih v občini, medtem ko je stopnja registrirane brezposelnosti mladih za 3,1 % nižja kot v Sloveniji.

Za ugotovitev potreb mladih v občini je Občina Jesenice v sodelovanju z Mladinskim centrom Jesenice leta 2023 pripravila Strategijo za mlade v občini Jesenice za obdobje 2024–2033, ki je bila naslednica Strategije za mlade v občini Jesenice za obdobje 2019–2023. V proces so vključili fokusno skupino mladih, izvedli obsežno anketiranje v srednji šoli ter zbrali pobude prek družbenih omrežij in partnerskih organizacij, da bi zajeli potrebe mladih med 15. in 29. letom starosti. Vključeni so bili številni lokalni deležniki, saj strategija temelji na širokem vključevanju in upoštevanju različnih starostnih skupin mladih ter njihove raznolike potrebe. Rezultati in predlogi so zbrani v Katalogu želja, ki spremlja strategijo.

Strategija neposredno ne obravnava načrtovanja zelenih površin za mlade, vendar se njihove prostorske potrebe pojavljajo v različnih zapisih v poglavjih. Mladi so izrazili potrebo po varnem, dostopnem in samostojnem prostoru za druženje, kjer bi imeli možnost soustvarjati vsebine, kot so koncerti, dogodki in različne aktivnosti. Ta potreba ni vezana zgolj na notranje prostore, temveč tudi na odprt javni prostor. To tematiko naslavlja eden od strateških ukrepov za uresničevanje mladinske politike, in sicer »Zagotavljanje infrastrukture za mladinsko delo in mlade«. Ukrep naslavlja zagotavljanje in izboljšanje prostorskih pogojev in opreme za mladinsko delo in mlade ter ureditev shajališč za mlade na prostem (na podlagi izkazanih potreb). Med ključnimi usmeritvami razvoja lokalne mladinske politike je enakopravna obravnava mladih v občini, kar pomeni tudi enakopravno obravnavo mladih oseb z oviranostmi (Občina Jesenice, 2023).

Mladi imajo vse večjo okoljsko ozaveščenost ter interes za zdravo življenjsko okolje. Spodbujanje mladinskega dela in vključevanja mladih naslavlja tudi drugi ukrepi za uresničevanje mladinske

politike, kot so financiranje mladinskih organizacij, podpora mladinskim projektom, itd. Na področju mladine v občini Jesenice delujejo naslednje organizacije: Mladinski center Jesenice (v okviru Zavoda za šport Jesenice), Društvo za delo z mladimi v stiski Žarek, Zveza društev prijateljev mladine Jesenice, Mladinski svet Jesenice, Klub jeseniških študentov, Razvojna agencija Zgornje Gorenjske in Ljudska univerza Jesenice.

- Za mlade je ključno, da so javne zelene površine dosegljive peš, s kolesom ali javnim prevozom, saj sami nimajo možnosti uporabe avtomobila. Poti naj bodo varno povezane z območji bivanja in izobraževanja, da se zagotovi varnost mladih in povečanje samostojne uporabe teh poti (če so poti nevarne morajo straši mlade spremljati do višje starosti).
- Pri umeščanju ureditev naj se, poleg bližine, upošteva tudi specifične potrebe in aktivnosti mladih, ki so pogosto hrupnejše narave in morda tudi moteče za druge uporabnike.
- Prostori naj omogočajo večnamensko rabo: od športnih in rekreativnih dejavnosti, do odprtih površin za neformalne aktivnosti, druženje in igro kot tudi izvedbo dogodkov, ki jih mladi lahko soustvarjajo.
- Vsakodnevni stik z naravo in mikroklimatska prijetnost ambienta ureditve je ključnega pomena tudi za zdravje in dobro počutje mladih, zato je pri ureditvah nujno potrebno zagotavljati dovolj dreves za naravno senco.
- Kot pomemben del opremljenosti zunanjskega prostora, mladi v anketah poudarjajo dostop do pitne vode in urejanje pitnikov.
- Posebna pozornost mora biti namenjena zagotavljanju ureditev in opreme, ki omogoča nekonfliktno in aktivno druženje, spodbuja sodelovanje, skupnostno rabo in kreativno uporabo prostora.
- Da se k aktivni rabi zunanjih površin pritegne mlade različnih interesov in življenjskih stilov, je pomembno, da se posebna pozornost nameni zagotavljanju možnosti za neorganizirane aktivnosti mladih v okviru javnih zelenih površin.
- Zelene površine naj vključujejo elemente, ki spodbujajo okoljsko odgovornost ter mladim omogočajo povezovanje prostega časa z neformalnim učenjem in prostovoljstvom. Pri zasnovi tovrstnih prostorov je še posebno pomembno zagotoviti pristope vključevanja in soustvarjanju bodočih uporabnikov v vseh fazah razvoja, od opredelitve, izbora do izvedbe in so-
upravljanja.
- V načrtovanje in upravljanje naj se vključuje lokalne mladinske organizacije, društva, klube in šole, saj je preko njih pogosto najbolj učinkovito nasloviti potrebe, preference in motivacijo mladih, kot uporabnikov zunanjih prostorov.
- Mladinski center je lahko ključni akter pri organizaciji različnih pristopov za vzpodbujanje aktivne uporabe zunanjskega prostora za zdravje in dobro počutje mladih površinah in medsebojnega sodelovanja in druženja.

2.2.2 Starejši

Starostna doba je obdobje v življenju posameznika, ki se pogosto sooča z različnimi izzivi, kot so upad telesne moči, spremembe v socialnem okolju, pa tudi zdravstvene težave. Da bi starejši ljudje lahko živeli samostojno, aktivno in dostojanstveno, je ključno, da so prostorski dejavniki v njihovem okolju prilagojeni njihovim potrebam. Starostim prijazni prostorski dejavniki obsegajo širok spekter fizičnih, socialnih in čustvenih elementov, ki vplivajo na kakovost življenja starejših.

Pri obravnavi skupine starejših prebivalcev ločimo dve skupini glede na njihovo dejavnost – aktivni starostniki in starostniki. Aktivni starostniki so večinoma upokojenci, katerih dejavnosti so lahko redne, občasne, raznovrstne, dolge ali kratke ter po obsegu in intenzivnosti dokaj podobne dejavnostim drugih odraslih.

Aktivni starejši se radi udeležujejo tako organiziranih dejavnosti (kot je npr. vadba v okviru ponudnikov v lokalni skupnosti, društev kroničnih bolnikov in drugih neprofitnih organizacij) kot neorganiziranih dejavnosti, ki jih izvajajo samo ali s prijatelji (kolesarjenje, hoja, pohodništvo). Za zagotavljanje enakovrednih možnosti, je še posebno pomembno, da imajo na razpolago dobro dostopne, varne in privlačne javne odprte prostore, še posebno zelene površine, ki omogočajo raznolike oblike brezplačnega udeleževanja oz. obiska dejavnosti.

Na drugi strani so starostniki, katerih telesna zmogljivost je občutno zmanjšana. Za to skupino je še posebno priljubljena telesna dejavnost hoja na kratke razdalje. Pri tem lahko uporabljajo pripomočke za hojo (na primer palico, hoduljo, rolator), zato potrebujejo še posebno prilagojeno okolje, ki zajema ustrezno široke sprehajalne poti, ravne in nedrseče tlake, pločnike brez robnikov ter boljšo osvetlitev, več klopi za počitek, oprijemala ipd. (Šuklje Erjavec et al., 2020).

V občini Jesenice je v prvi polovici leta 2023 živel 4805 oseb nad 65 let starosti (7%) in 1062 oseb nad 80 let starosti (2%). Čeprav je število najstarejših večje od števila najmlajših: na 100 oseb, starih 0–14 let, je prebivalo 156 oseb, starih 65 let ali več, občina na področju starejših nima izdelanih strategij (SURS, 2023a, 2023b). V občini Jesenice delujeta vsaj dve upokojenski društvi, to sta Društvo upokojencev Jesenice in Društvo upokojencev Javornik – Koroška Bela.

Raziskave kažejo, da so za ohranjanje zdravja, dobro počutje in kakovost bivanja starejših, še posebno pomembne možnosti za vsakodnevno in varno telesno aktivnost v neposredni bližini bivališča in v povezavi z naravo. Da bi to dosegli je pomembno zagotoviti:

- da so javne zelene površine umeščene v neposredno okolico stanovanjskih sosesk in domov za starejše ter varno in udobno peš dostopne;
- da so dostopne in sprehajalne poti ter povezave dovolj široke, brez arhitekturnih ovir, urejene z nedrsečo in varno podlago ter primerno osvetljene in omogočajo enostavno in varno orientacijo v prostoru tudi za osebe s senzornimi oviranostmi;
- da so zunanji nakloni in stopnišča ustrezno položni in opremljeni z ograjami in oprijemali ter po potrebi (v primeru nujnih dostopnosti do javnih površin) premoščeni tudi z dvigali;
- da so vzdolž poti in ureditev različne točke za počitek s klopmi z naslonjali, umeščenimi na mikroklimatsko ugodnih in ambientalno privlačnih lokacijah, ki starejšim omogočajo varen in prijeten oddih med telesno aktivnostjo. Po možnostih na razdaljah do 200m;
- ustrezno dostopnost in uporabnost tudi za starejše z omejeno mobilnostjo, prilagojeno za uporabo pripomočkov za hojo ali invalidskih vozičkov;
- javna stranišča, ki morajo biti dobro dostopna za vse in vzdrževana;
- da zunanje ureditve omogočajo različne oblike organizirane in neorganizirane telesne dejavnosti.

V okviru širše prostorske zasnove je potrebno predvideti možne lokacije za vadbene točke za razgibavanje, ki se aktivirajo glede na potrebe in ob sodelovanju z lokalnimi društvi, ob tem pa spodbujati povezovanje z lokalnimi društvi, ki izvajajo programe za starejše. Da se zagotovi varnost in ustreznost uporabe, naj bodo ureditve z vadbeno in fitness opremo, predvsem na lokacijah, kjer se lahko zagotavlja redna strokovna vodena uporaba teh naprav.

3 Smernice in priporočila za izbrani območji

Občina Jesenice je za obravnavo v okviru Svetovalnice 3 programa Ven za zdravje izbrala dve območji, in sicer:

1. Športni park Podmežakla
2. Jeseniška razgledna pot

Obe območji sta bili skupaj s posvetovalno skupino občine tudi obiskani v okviru skupnega terenskega ogleda. Jeseniška razgledna pot je bila zaradi obsežne razdalje in kompleksnosti dodatno pregledana s strani izvajalcev programa. Lega območij je prikazana na sliki 2.



Slika 4: S strani Občine Jesenice izbrani območji za obravnavo v okviru Svetovalnice 3 (pripravil Rok Brišnik, UIRS; podlaga: DOF, GURS).

3.1 Športni park Podmežakla

Športni park Podmežakla se nahaja na jugovzhodnem robu urbanega jedra Jesenic, v neposredni bližini stanovanjske soseske, med avtocesto in reko Savo, v bližini Mežakle. Gre za osrednji športno-rekreacijski kompleks v občini, ki vključuje več različnih zunanjih športnih površin in objektov. Med objekti je osrednja Ledena dvorana Podmežakla, ki poleg hokeja in umetnostnega drsanja omogoča tudi rekreacijo in vadbo v fitnesu, šahovsko dejavnost, borilne veščine, namizni tenis, ter nudi dodatno telovadnico za pripravo športnikov ter bife. Ledena dvorana je ena redkih dvoran v Sloveniji, ki omogoča celoletno uporabo umetnega ledu. V športnem parku Podmežakla se nahaja tudi notranje kegljišče (starejši objekt), ki je redno v uporabi pri dveh športnih klubih (2. in 3. liga) in rekreativcih, zlasti upokojencih iz Jesenic in drugih okoliških občin. Občina je odkupila objekt za bowling, katerega želi v prihodnjih letih obnoviti.

Zunanji del športnega parka vključuje dve večji nogometni igrišči, pri čemer je igrišče z umetno travo namenjeno izključno treningom in je zaprto za javnost. Okoli drugega (tratnega) nogometnega igrišča poteka tekaška steza, ki je javno dostopna. Steza je v dotrajanem stanju in zaradi slabega odvodnjavanja ter senčne lege pogosto blatna. Občina želi stezo prenoviti (preplastitev, tartan) ter jo podaljšati (zaradi prostorskih omejitev steza ni 400-meterska, zato ne omogoča profesionalne uporabe). Pred glavnim vstopom v ledeno dvorano se nahaja še manjše nogometno igrišče z umetno travo, ki je prosto dostopno in je zelo uporabljeno - čez dan večinoma s strani otrok, ob vikendih pa delovne populacije. Igrišče je ograjeno zaradi preprečitve vandalizma in vožnje koles ter skuterjev.

V športnem parku sta tudi dve košarkarski igrišči. Igrišča se pozimi uporabljajo kot parkirišče ob dogodkih v ledeni dvorani. V sklopu športnega parka so tudi štiri zunanja teniška igrišča, ki delujejo po urniku in so plačljiva. V preteklosti so bila teniška igrišča tudi na območju Kresa, danes pa je tam ostala le teniška stena, ki je v slabem stanju in se ne uporablja več. V samem športnem parku teniške stene ni več, saj pri otrocih ni več zanimanja za ta način vadbe. Zaradi prodaje dveh nekdanjih plastičnih drsališč občina trenutno nima več zunanjih površin za zimsko drsanje za splošno javnost, kar predstavlja zaznano vrzel v ponudbi.

Med zunanjimi brezplačnimi objekti, ki so stalno odprti za javnost, sta še otroško igrišče in zunanji fitnes oz. orodja za telovadbo, ki jih prebivalci uporabljajo.

Celotno območje športnega parka je urejeno kot večnamenski športno-rekreacijski center, kjer poleg profesionalnega športa potekajo tudi številne rekreativne, društvene in prireditvene dejavnosti. Športni park je regionalnega pomena, saj se v njem odvijajo tekmovanja za vrhunski in rekreativni šport ter šolske dejavnosti za osnovne in srednje šole iz celotne države.

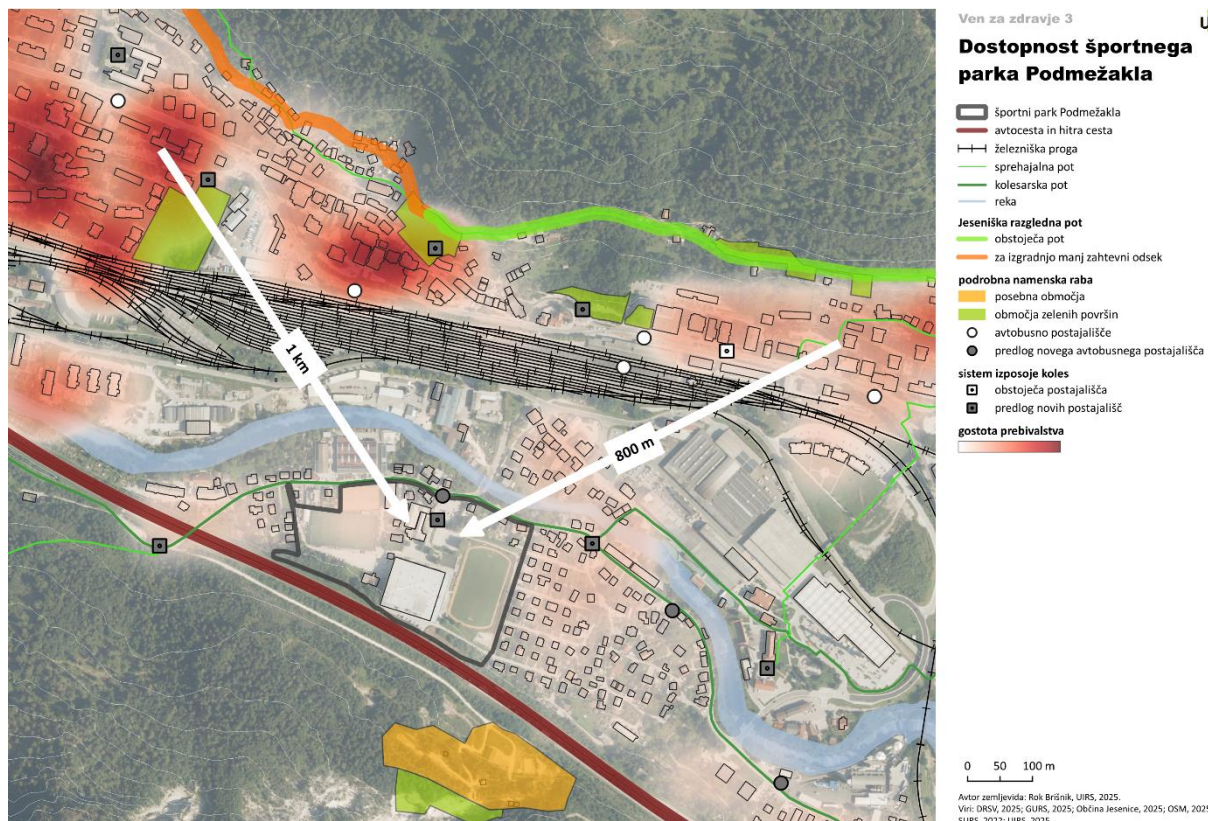
V zadnjih letih so bila izvedena številna investicijska vlaganja v prenovo in nadgradnjo infrastrukture. V prihodnosti so načrtovane dodatne izboljšave, kot so:

- razširitev kapacitet za rekreacijo,
- preplastitev tekaške steze in košarkarskega igrišča,
- boljše povezave s kolesarskimi in pešpotmi v zaledje,
- ureditev dostopnosti za osebe z oviranostmi,
- večnamenska raba prostora za športne, kulturne in lokalne dogodke.

3.1.1 Ureditve glede dostopnosti in prometa v območju

Dostopnost Športnega parka Podmežakla po omrežju pešpoti iz najbolj gosto poseljenih sosesk v Jesenicah dosega zgornjo mejo največje razdalje 900 metrov oziroma 15 minut hoje do zelenih površin, večjih od 1 ha, kot jo določa Resolucija o strategiji prostorskega razvoja Slovenije 2050 (ReSPRS2050, 2023).

Za rešitev izzivov dostopnosti je pomembno uresničevanje ukrepov iz obeh navedenih strateških dokumentov (Celostne prometne strategije in Koncepta kolesarskega in peš omrežja), katerih poudarek je na dostopnosti za vse prebivalce ter trajnostnih oblikah mobilnosti.



Slika 5: Dostopnost po poteh, primernih za hojo, od območij goste poselitve do Športnega parka Podmežakla (pripravil Rok Brišnik, UIRS).

Smernice in priporočila za prometno ureditev

- Ureditev kolesarnic ter sistemov izposoje koles:
 - V občini trenutno deluje 5 postajališč sistema izposoje koles JeseNICE bikes (Gorenjska.bike). Dodatna postajališča naj se uredijo tudi na območju športnega parka, v industrijskem območju v njegovi bližini ter v bližnjih stanovanjskih soseskah, kjer je zgostitev prebivalcev največja.
 - Zaradi razgibanosti reliefa naj se sistem nadgradi z možnostjo izposoje električnih koles, kar bo povečalo dostopnost za širši krog uporabnikov.
 - Na glavnem parkirišču ali ob Ledeni dvorani (v kolikor dostop do nje ne bo omejen zgolj na pešce) naj se uredi pokrita kolesarnica. Kolesarnica naj bo opremljena z video nadzorom in ustrezno javno razsvetlavo, saj naraščajoči delež električnih koles zahteva višjo raven varnosti in dobro zaščito pred vremenskimi vplivi.
- Prometna ureditev naj stremi k zmanjšanju števila parkirišč zahodno od Ledene dvorane ter k vzpostavitvi novega prometnega režima (npr. enosmerni promet), uvedbi upravljanja

parkiranja, ureditvi drop-off površine in ohranjanju intervencijskih poti in površin. Elementi ureditve naj vsebujejo:

- Upravljanje parkiranja: časovna omejitev, plačilo parkirnine.
- Ozelenitev glavnega parkirišča.
- Izdelava mobilnostnega načrta za večje dogodke za bolj učinkovito upravljanje dostopa do športnega parka v času večjih prireditev, denimo z usmerjanjem prometa, aktivacijo okoliških parkirišč in zagotavljanjem dostopa peš ter prevozov z avtobusi / kombiji.

Smernice in priporočila za ureditev dostopnosti

- CPS predvideva vzpostavitev neprekinjene, varne in funkcionalne mreže kolesarskih povezav, ki bi povezovala naselja in ključna funkcijska območja v občini. S tem v zvezi naj se z namenom povečanja deleža kolesarskih povezav v celotni prometni infrastrukturi predvidi tudi urejanje kolesarskih povezav iz urbanih sosek (Plavž in Sava) ter drugih naselij občine do športnega parka. Povezave naj bodo ustrezno ozelenjene (ambientalno privlačne, senčenje).
- CPS predvideva povečanje privlačnosti hoje kot vsakodnevne oblike mobilnosti in univerzalne dostopnosti do javnih storitev. S tem v zvezi naj se uredijo nove peš povezave, ki bodo spodbujale aktivno mobilnost tudi do športnega parka. Povezave naj bodo ustrezno opremljene z urbano opremo (smetnjaki, klopi, itd.), varne in prijetne (vegetacija, senčenje).
- Predlagamo ozelenitev obstoječih pločnikov in pešpoti ter ustrezno širitev pločnikov.
- V kolikor ni mogoče zagotoviti varnih kolesarskih poti ali pešpoti, naj se na teh odsekih omeji hitrost prometa na 30 km/h.
- Ureditev varnega križišča pri železniškem podhodu (križanje Ceste maršala Tita in Ulice heroja Vernika).
- Jasna označitev dostopov za pešce in kolesarje, tudi v smislu navezave na jedro naselja na drugi strani železnice.
- Ureditev prehoda čez železniško progo (sosekna Plavž-Kurilniška ulica) in reko Savo (Cesta Franceta Prešerna - Športni park Podmežakla).
- Omogoči naj se celostna prehodnost in povezljivost športnega parka z vseh strani, pri čemer naj bodo vse poti načrtovane tako, da omogočajo nemoteno uporabo tudi osebam z oviranostmi. V primeru vandalizma naj se zapiranje ograjnih vrat omeji zgolj na nočni čas, čez dan pa naj bo športni park prosto dostopen.
- CPS predvideva optimizacijo javnega potniškega prometa, kar vključuje izboljšanje povezav in večjo usklajenost vozniških redov. V občini je 25 avtobusnih postajališč. Ker je javni potniški promet pomemben za zagotavljanje dostopnosti ZP bolj oddaljenim prebivalcem, se na tem področju predlaga ureditev avtobusnih postajališč na Ulici heroja Verdnika ter Cesti 1. maja. Omogoči naj se tudi ustrezna frekventnost in povezanost avtobusnih povezav z glavno avtobusno in železniško postajo Jesenice (omogočen prestop) ter povezanost povezav z drugimi deli občine ter sosekami Plavž in Sava. Javni potniški promet naj se prav tako uskladi z lokacijami sistema izposoje koles (vzpostavljanje lokalnih večmodalnih prestopnih točk).

Smernice in priporočila za doseg univerzalne dostopnega zunanjega prostora

- Gradbeni zakon (GZ-1) predpisuje univerzalno dostopnost za vse objekte v javni rabi, tudi za javne površine, kot so rekreacijske površine, igrišča, parkirišča, parke, zelenice, javne ceste, ulice, stavbe itd. Zato je v Športnem parku Podmežakla potrebno do konca leta 2025 (rok je predpisan v ZIMI) odpraviti vse fizične in komunikacijske ovire v zunanjem odprtem (zelenem) prostoru, enako kot pri stavbah.

- Priporočljiva bi bila izdelava podrobne analize in ocene dostopnosti za območje, popisa ovir in priprava akcijskega načrta za njihovo odpravo, ki ga pripravi strokovna ekipa za področje univerzalne dostopnosti v sodelovanju z občino in Medobčinskim društvom invalidov Jesenice.
- Po celotnem območju je treba urediti neprekinjene dostopne poti, ki omogočajo vožnjo z invalidskim vozičkom do vseh točk aktivnosti: vseh igrišč, fitnes naprav, tribun itd. Na dostopni poti morajo biti izravnani vsi tlaki oziroma se višinske razlike (stopnice, robniki ipd.) premošča s poglobitvami robnikov ali namestitvijo trajnih klančin. Dostopne poti, prehodi in vrata morajo biti dovolj široki. Dostopne poti morajo biti kompaktne in utrjene; če so prekrite s kamenčki ali gruščem, mora biti podlaga zbita, da se kolesa vozička ne pogrezajo. Pri daljših poteh z naklonom je treba zagotoviti dovolj podestov za počitek.
- Ob vstopih v rekreacijski park oziroma v bližini vhodov v objekte znotraj območja je treba zagotoviti označena dostopna parkirna mesta ustreznih dimenzij za osebe z invalidnostmi.
- Zagotoviti je treba javno dostopne sanitarije ustreznih dimenzij za osebe na invalidskih vozičkih, ki so odprte ves čas delovanja parka.
- Zunanji prostori naj bodo opremljeni z urbano opremo, ki omogoča vključevanje vseh uporabnikov (npr. vključujoča otroška igrala, fitnes naprave; klopi in mize, ki omogočajo uporabo tudi osebam na invalidskem vozičku).
- Zunanja športna igrišča in tribune naj zagotavljajo dostop in uporabo tudi osebam na invalidskem vozičku.
Potrebno je zagotoviti učinkovit sistem oznak in tabel po parku, ki bo zagotavljal informiranje in usmerjanje tudi skupinam oseb z invalidnostmi (gibalno oviranim, slepim, slabovidnim, gluhim, naglušnim). Informativne table in usmerjevalne oznake morajo biti čitljive, kontrastne in opremljene z napisi dovolj velikih (tudi tipnih) črk za lažjo orientacijo in uporabo prostora.

3.1.2 Smernice in priporočila za prenavo

Občina je kot izhodišče podala svojo vizijo razvoja Športnega parka Podmežakla in veljavni Ureditveni načrt za to območje. Na podlagi pridobljenih podatkov in analize območja so bila v okviru svetovalnice pripravljene in predstavljene 3 variante oz. scenariji ureditve območja:

1. Varianta z ohranjanjem obstoječih igrišč (minimalna prenova),
2. Varianta s poudarkom na razvoju športov, povezanih predvsem z drsanjem (razvoj v smeri razvoja identitete športnega parka kot »ledenega parka«),
3. Varianta s povečanjem pomožnega nogometnega igrišča (razvoj več športov na prostorsko omejenem območju).

Splošne smernice in priporočila:

Splošne smernice in priporočila so pripravljene in veljajo enako za vse 3 variante.

- Območje odprtih površin z igrišči naj se prednostno ureja kot parkovno območje rekreacije in športa, ki obdaja Ledeno dvorano.
- Ob prenavi območja naj se vstopne poteze v območje, robove ob cesti in členitve parkirišč uredi kot drevoredne poteze, ki (so)ustvarjajo zeleni značaj območja.
- Vzpostavi naj se orientacijsko jasna povezovalna programska os, ki povezuje trg pred dvorano s športnimi igrišči na Z in V in deluje kot osrednji večnamenski športni trg, na katerem se lahko organizira manjše dogodke (npr. vadba skupin), in ki vključuje umestitev pokrite kolesarnice, elementov za druženje in posedanje na prostem ter različno urbano opremo (npr. za vadbo,

igro). Trg naj bo ozelenjen, ohranjajo se obstoječa drevesa, pri zasaditvi novih pa se prednost daje listavcem.

- Območje ob stadionu in tekaški stezi naj se uredi na način, da je omogočen dostop do južne strani stadiona tudi mimo Ledene dvorane, z ureditvijo platoja oz. terase, ki se poveže z območjem otroškega igrišča v JV vogalu območja.
- Režim uporabe območja naj vključuje tudi vsakodnevno odpiranje vrat v športni park z vzhodne strani z namenom enostavne dostopnosti in s tem uporabe otroškega igrišča za prebivalce bližnje stanovanjske soseske.
- S potezami vegetacije naj se vzpostavlja zelene zaslone proti stanovanjski gradnji, vzhodno in severno od športnih igrišč.
- Med območjem športnega parka in avtocesto (AC) naj se vzpostavi povezovalna pešpot od osrednjega dela športnega parka proti Mežakli (podvoz pod AC), v ustreznem odkliku od AC koridorja. Pot naj se naveže na osrednji trg. Ohranja naj se zelena bariera razgibanega reliefa z visoko drevnino.

Ob pregledu ureditvenega načrta starejšega nastanka izpostavljamo še sledeče:

- Zaradi širjenja parkiranja, predvidene gradnje dodatnega objekta in povečanja območja s tekaško stezo bo območje postalo predvsem pozidano območje s športnimi objekti, kar pomeni zmanjšanje potenciala za urejanje kakovostnih zunanjih površin za širšo javno rabo in izgubo značaja območja kot zelene športno-parkovne površine. Smiselno je, da se območje dolgoročno ureja kot območje športnih dejavnosti na ledu in z njimi povezanih dejavnosti. Širijo naj se športni programi, ki so povezani z dejavnostmi v ledeni dvorani.
- V primeru potreb po širitvi različnih športnih programov in urejanju večjih športnih površin, naj se razmisli o gradnji novega športnega parka npr. na degradiranih območjih ali območjih, potrebnih prenove, ter se le-te ustrezno urbanistično zasnuje.



Slika 6: Trenutno veljavni ureditveni načrt za urejanje Športnega parka Podmežakla: Spremembe in dopolnitve odloka o UN Športno rekreacijski park Podmežakla (vir: <https://gis.iobcina.si/gisapp/Default.aspx?a=jesenice>)

Varianta 1 z ohranjanjem in minimalno prenovo obstoječih igrišč

- Kot prikazuje karta Konceptualna shema predlagane ureditve Športnega parka Podmežakla, **varianta 1 z ohranjanjem obstoječih igrišč** (Slika 7), ta predlog predvideva minimalno prenovo z ohranitvijo obstoječega obsega programov. V pogledu profesionalnega športa prednostno razvoja v podporo v podporo športom na ledu in z njim povezanimi dejavnostmi ostali programi pa so namenjeni predvsem rekreativcem.
- Po tej varianti atletska ohranja tako obstoječo dolžino kot tudi podlago, ki se zgolj ustrezno sanira in vzdržuje, kar je dovolj ustrezno za rekreativce in potrebe treningov za druge športe. Njeno nadomeščanje s tartansko podlago bi bilo smiselno predvsem v primeru, da se ustrezno podaljša na 400m, kar pa bi pomenilo velike posege v prostor, ter tudi omejitve javnega dostopa in uporabe zaradi varovanja pred poškodbami. Na območju se uredi dodatno stezo za rekreacijo okoli nogometnega igrišča, ob kateri bi se uredila tudi urbana infrastruktura (pitniki, itd.) in možnost dostopa za gibalno ovirane osebe.
- Parkiranje je predvideno na 3 območjih – ob vstopu, vzdolž prometne zanke / povezave okoli pomožnega nogometnega igrišča (Slika 7).



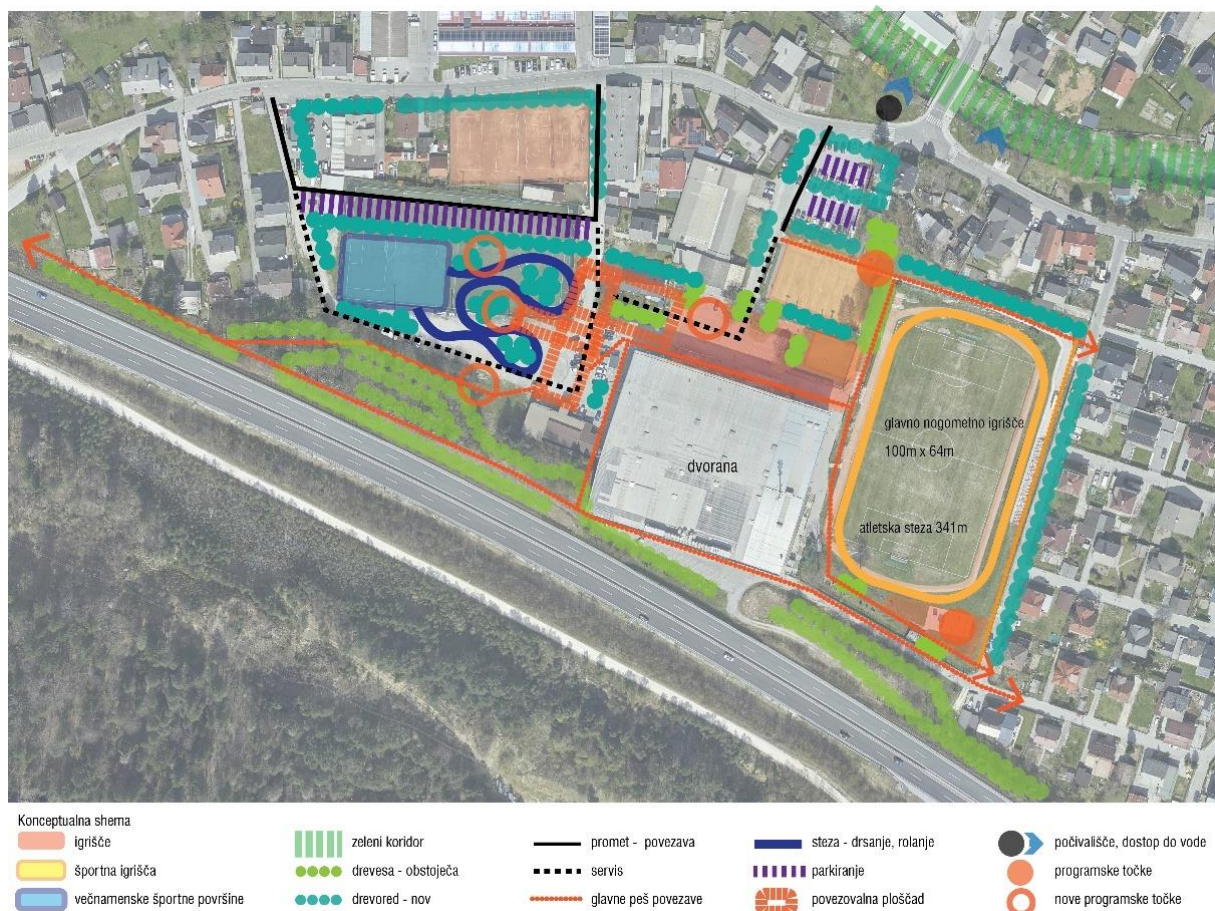
Slika 7: Konceptualna shema predlagane ureditve Športnega parka Podmežakla, **varianta 1 z ohranjanjem obstoječih igrišč** (pripravila Jana Kozamernik, UIRS; podlaga: DOF, GURS).

V razpravi na delavnici je bila s strani občinske posvetovalne skupine je bila izpostavljena zgodovinska umeščenost športov na tem območju ter tehnične in vzdrževalne dileme, povezane z atletsko stezo.

Občina je pozdravila idejo, da se uredi dodatno stezo za rekreacijo okoli nogometnega igrišča, ob kateri bi se uredila tudi urbana infrastruktura (pitniki, itd.) in možnost dostopa za gibalno ovirane osebe.

Varianta 2 s poudarkom na razvoju športov, povezanih z drsanjem

- **Druga varianta** (Slika 8) predlaga dolgoročno preusmeritev območja v središče ledenih športov, s postopno selitvijo drugih športnih dejavnosti na drugo, primernejšo lokacijo v občini.
- V športnem parku Podmežakla se ohranijo zgolj igrišča, ki so namenjena rekreaciji in javni uporabi (tratno nogometno, obstoječa tekaška steza in druga igrišča), hkrati pa se na mestu pomožnega nogometnega igrišča uredi javna večnamenska površina, ki se v zimskem času delno spremeni v drsališče na prostem, v poletnem pa lahko služi za druge telesne aktivnosti kot so kotalkanje, rolanje ipd., pa tudi odbojka in prireditve na prostem.
- Predlog temelji na ideji specializacije prostora glede na športno identiteto občine (hokej).



Slika 8: Konceptualna shema predlagane ureditve Športnega parka Podmežakla, **varianta 2 s poudarkom na razvoju športov, povezanih z drsanjem** (pripravila Jana Kozamernik, UIRS; podlaga: DOF, GURS).

V razpravi s posvetovalno skupino, je bil ta scenarij sicer ocenjen kot najbolj kakovosten z vidika funkcionalne preobrazbe športnega parka, a kot težko izvedljiv zaradi finančne zahtevnosti in pomanjkanja ustrezne lokacije za premik profesionalnega nogometnega nogometa. Poudarjena je bila tudi zanimivost lokacije Športnega parka Podmežakla, v bližini območij visoke koncentracije prebivalstva.

Ugotovljeno je sicer bilo tudi, da za profesionalni nogomet (in druge profesionalne) športe bližina poselitve ni nujna, a je ključna za rekreativne uporabnike in otroke, kar pomeni, da je potrebna dodatna presoja o selitvi športov, glede na to, da objekt ledene dvorane trenutno zagotavlja tudi vse servise za potrebe drugih športov v območju.

Varianta 3 s povečanjem pomožnega nogometnega igrišča

- **Tretja varianta** (Slika 9) najbolj sledi trenutnim občinskim planom za razvoj območja Športnega parka Podmežakla, ki predvidevajo širitev pomožnega nogometnega igrišča z umetno travo, preplastitev tekaške steze s tartanom in postopno prenovo (ali nadomestne gradnjo) vseh obstoječih objektov. Občina načrtuje preureditev kegljišča, ureditev hostla, bara in manjše konferenčne dvorane. S temi izboljšavami bi občina pritegnila tudi nove uporabnike in omogočila nastanitve športnih ekip v neposredni bližini ledene dvorane.
- Nogometno igrišče se po tej varianti širi proti brežini na kateri se uredijo tratne tribune.



25

Slika 9: Konceptualna shema predlagane ureditve Športnega parka Podmežakla, **varianta 3 s povečanjem pomožnega nogometnega igrišča** (pripravila Jana Kozamernik, UIRS; podlaga: DOF, GURS).

Strokovna skupina UIRS se je v razpravi strinjala, da je prenova obstoječih starih objektov nujno potrebna za izboljšanje stanja v prostoru, a je opozorila na nevarnost povečane pozidanosti in pretiranega zgoščevanja različnih tipov za javnost zaprtih programov ter izgubljanja javnega zunanega prostora.

V razpravi glede vseh treh predlaganih možnosti nadaljnjega razvoja športnega parka je bila izpostavljena potreba po celostni dolgoročni viziji in strategiji prenove območja, ki bi zagotovila usklajeno in racionalno vlaganje.

Pri vseh treh scenarijih se je kot zelo pomembna tematika izpostavila potreba novih pristopih glede mobilnosti in reševanja parkiranja. Strokovna skupina je predlagala pristop spodbujanja aktivne mobilnosti, vključno z uporabo obstoječih parkirišč v širšem območju, uvedbo “drop-off” točk, in spodbujanjem pešačenja in kolesarjenja. Možnost prestavitve parkirišč bi bila tudi na rob parka (odkup zemljišč zahodno od teniških igrišč). V razpravi je bila izpostavljena kompleksnost situacije, ki nastaja zaradi množičnih treningov v popoldanskem času in prepletanja potreb različnih tipov uporabnikov kot so na primer majhni otroci, ki hodijo na treninge in pri oblačenju potrebujejo pomoč staršev.

3.2 Jeseniška razgledna pot

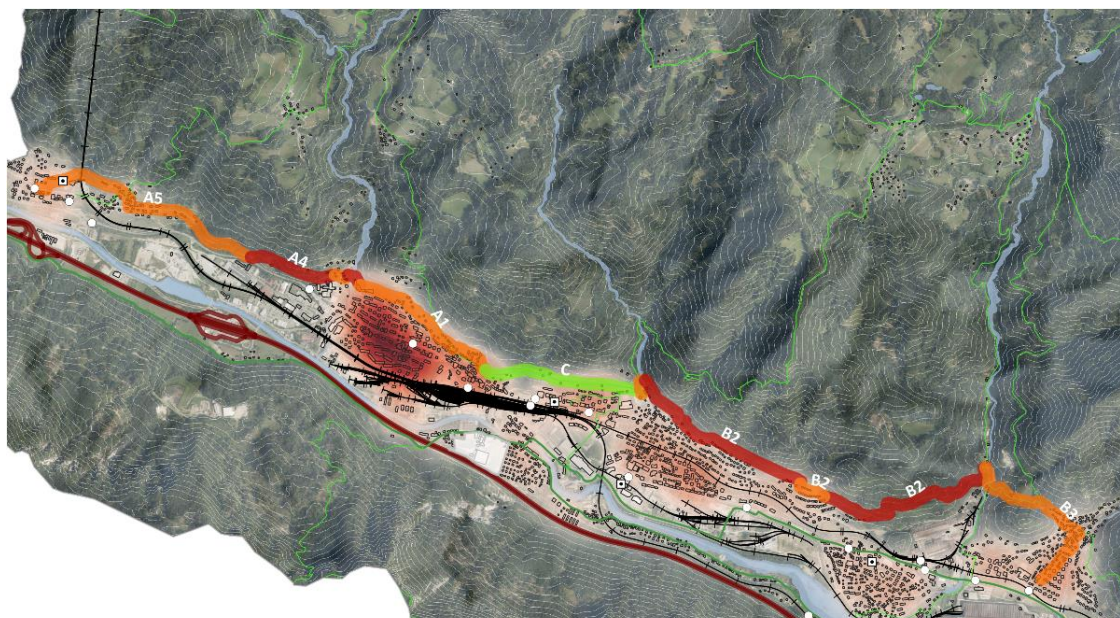
Jeseniška razgledna pot je danes sprehajalna pot nad naseljem, z izhodiščem nad bazenom Ukova in zaključkom pri cerkvi sv. Lenarta. Dolgoročno se predvideva ureditev daljše razgledne poti, ki bi imela značaj osrednje rekreacijske povezave in bi potekala od Hrušice na zahodu do Koroške Bele na vzhodu.

Obstoječi odsek razgledne poti v dolžini 1.080 m je utrjen z makadamom, ponekod asfaltiran, opremljen s klopmi in koši ter prosto dostopen vsem uporabnikom. Pot je od središča Jesenic oddaljena približno 5 minut hoje, neposredno je povezana tudi z javnim potniškim prometom in možnostjo parkiranja (ob kopališču Ukova). Obstoječi odsek poti ni krožen.

Leta 2015 je bil za projekt celotne razgledne poti izdelan investicijski dokument (DIIP), ki predvideva ureditev poti v devetih fazah oz. odsekih, skupaj ocenjenih na 700.000 EUR, z zahtevano izdelavo projektne dokumentacije za vsako fazo posebej. V načrtu je podaljšanje poti za cca 3,6 km proti zahodu in 3,9 km proti vzhodu. Identificirani so odseki, ki zahtevajo manjše posege in umestitev urbane opreme ter odseki, ki zahtevajo večja gradbena dela. Celotna razgledna pot bi imela po zaključku cca 8 km dolžine in bi bila zasnovana kot sprehajalna povezava po prisojnim pobočju nad mestom. Na začetni in končni točki je avtobusno postajališče, načrtovana je tudi razširitev sistema izposoje koles JeseNICE Bikes. Pot služi tudi kot izhodišče za druge lokalne pohodne povezave.

V nadaljevanju so predstavljene smernice za ukrepe po posameznih odsekih. Glede na zahtevnost ureditev oz. posegov za vzpostavitev zvezne poti, je trasa razdeljena na:

- zeleni odsek (že vzpostavljena pot, potrebna so le vzdrževalna dela),
- oranžni odseki (pot ni vzpostavljena, a poteka po obstoječih poteh ali stezah),
- rdeči odseki (za vzpostavitev poti so potrebni večji posegi).



Ven za zdravje 3

Jeseniška razgledna pot



0 0,5 1 km
 Avtor zemljevida: Rok Brišnik, UIRS, 2025.
 Viri: DRSV, 2025; GURS, 2025; Občina Jesenice, 2025; OSM, 2025; SURS, 2022; UIRS, 2025.

Slika 10: Jeseniška razgledna pot – različni odseki glede na obstoječ projekt – vir: DIIP (pripravil Rok Brišnik, UIRS).

3.2.1 Usmeritve za izboljšanje dostopnosti Jeseniške razgledne poti

Jeseniška razgledna pot poteka ob robu naselja zato je pomembno:

- Da se čim več prebivalcem omogoči varen dostop do ene od vstopnih točk poti iz vseh delov naselij. Do zelenih javnih zelenih površin naj bi imel vsak prebivalec 300 m oz. 5 min hoje, kot to navaja Resolucija o strategiji prostorskega razvoja Slovenije 2050 (ReSPRS2050, 2023).
- Dostope do poti naj se primerno uredi in označi (npr. ureditev stopnic, dostopov pri bolnici, DSO itd.). Označbe naj se nahajajo na sami poti, na vstopnih točkah ter tudi v središču naselja (ob glavni cesti, da vodijo / opominjajo / vabijo prebivalce in obiskovalce).
- Omogoči in ustrezno označi (informacijske table) naj se možnost sprehodov po krožnih zankah in peš dostopnost z več lokacij v naselju. Preko različnih medijev se občane sproti obvešča glede urejanja poti in vzpostavljenih oz. označenih dostopov nanjo.
- Smiselno se izdela informacijsko gradivo, kot so zemljevid in opis poti (denimo na namenskih tablah, v elektronski in tiskani obliki, na BUS postajah in parkiriščih).
- Promocija Jeseniške razgledne poti v času Evropskega tedna mobilnosti in ob drugih dogodkih / priložnostih.
- V delih, ko pot poteka ob cestišču, se prednostno uredi pločnik. Zgolj označbe na cesti so sprejemljive le izjemoma, v primeru, da širjenja ozkih cest ni izvedljivo.
- Ukrepi zmanjšanja hitrosti naj bodo celoviti – promet naj se ne umirja le s signalizacijo, temveč tudi s trapeznimi ploščadmi na lokacijah, kjer se priključijo dostopi iz naselja in kjer se urejajo počivališča. Paziti je potrebno na tehnično izvedbo – projektiranje za hitrost 30 km/h, ne 10 km/h.

Smernice in priporočila za doseg univerzalno dostopne Jeseniške razgledne poti

- Priporočljivo je izdelati podrobno analizo obstoječe poti in jasno določiti kateri del Jeseniške poti je mogoče urediti v skladu z načeli univerzalne gradnje (GZ-1), da se, v vsaj delu, zagotovi dostop tudi osebam z oviranostmi: na primer osebam na invalidskih vozičkih, osebam s težavami pri hoji, starejšim ter staršem z otroškimi vozički. V sodelovanju z občino in Medobčinskim društvom invalidov Jesenice, naj pripravi strokovna ekipa s področja univerzalne dostopnosti, pripravi popis ovir in akcijski načrt.
- Na izhodiščni točki poti je treba zagotoviti označena in dostopna parkirna mesta ustreznih dimenzij za osebe z invalidnostjo, saj se pešpot nahaja na pobočju in peš dostop za osebe na invalidskih vozičkih ni mogoč. Kasneje je treba zagotoviti tudi, da so ta mesta namenjena le uporabnikom z invalidnostjo.
- Dostopne poti morajo biti dovolj široke, da omogočajo srečanje osebe na invalidskem vozičku z mimoidočo osebo oziroma obračanje vozička. Poti morajo biti kompaktne in utrjene; če so prekrte s kamenčki ali gruščem, mora biti podlaga zbita, da se kolesa vozička ne pogrezajo. Pri daljših poteh z naklonom je treba zagotoviti zadostno število podestov za počitek.
- Ker na sami poti ni gostinskih objektov s sanitarnimi prostori, bi bilo smiselno na izhodišču zagotoviti tudi javno dostopne sanitarije ustreznih dimenzij za osebe na invalidskih vozičkih, ki so odprte ves dan.
- Ob poti je priporočljivo postaviti klopi za počitek na kratke razdalje, da bo pešpot vključujoča tudi za osebe s težavami pri hoji in starejše.
- Urbana oprema (koši za smeti, klopi, igrala ...) ob pešpotih naj ne bo nameščena neposredno na pot, saj bi to oviralo pretok pešcev. Nameščena naj bo tako, da bo dostopna in primerna tudi za osebe na invalidskem vozičku.
- Zagotoviti je treba učinkovit sistem oznak in tabel na dostopih do poti, ki bo ustrezno učinkovit tudi za osebe z invalidnostmi (gibalno oviranim, slepim, slabovidnim, gluhim, naglušnim). Informativne table in usmerjevalne oznake morajo biti čitljive, kontrastne ter opremljene z napisi dovolj velikih (tudi tipnih) črk za lažjo orientacijo in uporabo prostora.
- Redno je treba obrezovati vegetacijo, vključno z živimi mejami in drevesi, ki segajo na pot, saj lahko predstavljajo nevarnost za slepe in slabovidne, predvsem na višini obraza.

- Redno vzdrževanje tlakov in drugih utrjenih podlag na poti je ključno, da se preprečijo nevarnosti in ovire za osebe z oviranostmi (npr. neravna ali poškodovana tla, neustrezne klančine oziroma ograje).

3.2.2 Ugotovitve in smernice po odsekih Jeseniške razgledne poti

Odseki z oznako A predstavljajo zahodni del Jeseniške razgledne poti. Ta poteka od Hrušice, Kopavnika in Zgornjega Plavža preko Murove do cerkve sv. Lenarta, kjer se začne obstoječi odsek razgledne poti (odsek C). Skupna razdalja odsekov z oznako A (do obstoječe poti) je 3.605 m. V nadaljevanju so predstavljeni pododseki od najbolj zahodne točke poti do stika z obstoječim odsekom.

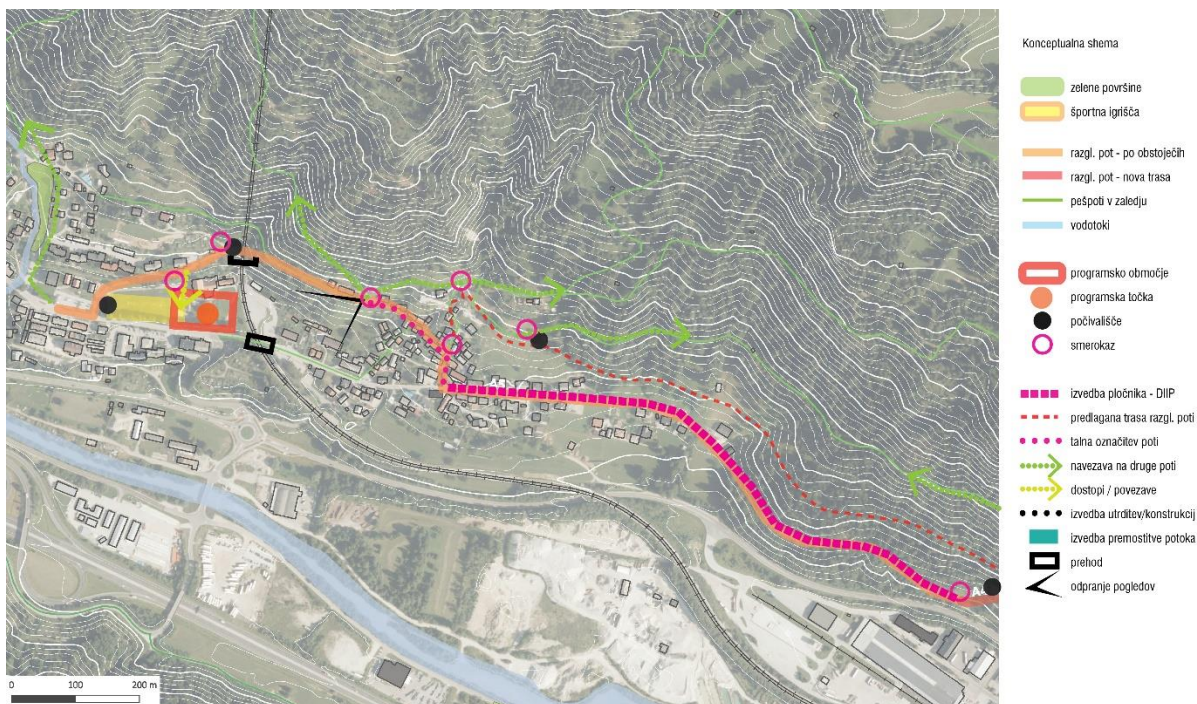
3.2.2.1 Odseki z oznako A

A5: Pododsek Hrušica - Kopavnik (1.615 m) – oranžni odsek

Izhodišče poti je ob avtobusnem postajališču in parkirišču v Hrušici (obstoječe asfaltirano parkirišče in makadamsko parkirišče na vstopu v območje s športnimi površinami), planirana pot sledi občinski cesti mimo blokov in preko železniškega tunela do starega dela Hrušice, ob Kopavniku se usmeri po lokalni cesti in poteka ob cestišču. V DIIP je opredeljeno, da so ob cesti potrebni izgradnja pločnika (za zagotavljanje varnosti pešcev), ureditev počivališč in usmerjevalne signalizacije.

Ob pregledu na terenu je bilo ugotovljeno, da je začetek trase urejen, saj je tudi izhodišče za druge poti (ferata Dobršnik). Območje športno kinološkega društva ima velik potencial za razvoj različnih dejavnosti, razširitve otroškega igrišča in ureditve drugih zelenih površin na območju do železniške proge. Smiselno je, da vstopni del razgledne poti poteka mimo športnega parka in postajališča mestnih koles, da se izvede povezovalno stopnišče do višje ležeče ceste in uredi počivališče s smerokazom na križišču pred prečkanjem Karavanškega železniškega predora. Do starega dela Hrušice se nato pot nadaljuje kot že urejena peščena pot, ki se v Hrušici poveže z lokalno cesto. Pomembni element, ki naj se ohranja na trasi Jeseniške razgledne poti so kamniti zidci, tipične mulde in robniki ob poti, prisotni na tem odseku. Glede na značaj Jeseniške razgledne poti predlagamo, da se pot od naselja Hrušica proti Jesenicam (Spodnji Plavž) ne nadaljuje po obstoječi cesti, pač pa da se preveri traso, ki bi potekala izven cestnega telesa, vzporedno s cesto, a višje ležeče po brežini (po robu gozda), ker se tako lahko neposredno naveže na traso poti iz smeri Zgornjega Plavža. Na ta način bi se trasa izognila višinskim preskokom poti, ter bila ambientalno bolj privlačna za uporabo (potekala bi v zelenju, po gozdnem robu, z višje lege se odpirajo tudi razgledi na naselje).

Po občinski cesti do Hrušice (Sp. Plavž - Hrušica)	Planirano po DIIP: ureditev pločnika ob občinski cesti čez Kopavnik Predlagamo: <ul style="list-style-type: none"> • preveriti traso, ki bi potekala izven cestnega telesa, vzporedno s cesto, a višje ležeče po brežini (po robu gozda), ker se tako lahko neposredno naveže na traso poti iz smeri Zgornjega Plavža in se zmanjšajo višinski preskoki poti) – ureditev utrjene peščene poti
Po cestah in poteh skozi Hrušico, do "Placa", zaključí se na BUS postajališču	Planirano po DIIP: na robu gozda počivališče – klop, koš Predlagamo: <ul style="list-style-type: none"> • ureditev počivališča na križišču pri tunelu • ohranitev kamnitih brežin, tipičnih muld in robnikov ob peščeni poti • osvetlitev poti • ureditev stopnic do športnega društva (povezava z obstoječo postajo za mestna kolesa) • ureditev počivališča pri postajališču za BUS
	Predlagano po DIIP: umestitev usmerjevalnih in informacijskih tabel



Slika 11: Konceptualna shema ureditve Jeseniške razgledne poti – odsek A5 (pripravila Jana Kozamernik, UIRS; podlaga: DOF, GURS).



Slika 12: a) zaradi smiselnosti povezave predlagamo izgradnjo stopnic od športnega parka do ceste pri stanovanjskih blokih; b) pomembni element, ki naj se ohranja na trasi (je del identitete prostora) so kamniti zidci, tipične mulde in robniki ob poti; c-č) nujna je ohranitev nizke vegetacije ob spodnjih robovih poti za omogočanje panoramskih razgledov s poti; d-e) potrebna je izgradnja pločnika ob cesti ali omejitev hitrosti prometa na 30 km/h zaradi varnosti pešcev, predlagamo, da se trasa poti, ki bi (predvideno) potekala po lokalni cesti čez Kopavnik (slika d) uredi izven cestišča, vzporedno s cesto po brežini (enakomerni naklon, ambientalno privlačna in razgledna).

A4: Pododsek Kopavnik - Zgornji Plavž (680 m) – rdeči odsek

Ta odsek po projektu DIIP vključuje novo traso, ki poteka po gozdnem robu mimo bolnišnice in se navezuje na občinsko cesto čez Kopavnik. Planirano je, da bo pot zgrajena deloma po obstoječi gozdni poti, drugje bodo potrebna gradbena dela (utrditve), zemljišča v času izdelave DIIP še niso bila pridobljena. Odsek bo opremljen z urbano opremo, povezava s pločnikom bo osvetljena, saj bo služil kot pomembna peš povezava s Hrušico.

Ob pregledu terena se je ugotovilo, da predvidena trasa nad bolnišnico poteka po obstoječi stezi (pod vodnim zajetjem) po robu gozda, ter se v zložnih naklonih nadaljuje po brežini hriba. Iz območja bolnišnice (dvorišče) bi bilo smiselno urediti navezavo na Jeseniško razgledno pot, npr. kot stopnice, dvižno ploščad ipd. Razgledna pot poteka v zahodnem delu delno skozi gozdnati del in bi lahko bila uporabljena tudi kot prostor, ki omogoča hitrejše okrevanje pacientov (rehabilitacija, sprehodi, terapija, stik z naravo itd.). V tem delu se ob obstoječi poti odcepi tudi obstoječa rekreacijska trim steza, ki je krožno speljana v gozdnem prostoru. Predvidena trasa naj bi se nato spustila do lokalne ceste čez Kopavnik, pri čemer predlagamo spremembo, da se osnovna trasa Jeseniške razgledne poti nadaljuje na približno enaki višinski koti proti Hrušici po robu gozda. Na ta način se uredi daljši odsek rekreacijske poti po poti brez hoje ob cesti (motorizirani promet).

Po pobočju hriba nad bolnišnico, priključi se na cesto čez Kopavnik	<p>Predvideno po DIIP: pot se v celoti vzpostavi na novo; trasiranje poti na terenu, na robu gozda počivališče, osvetlitev poti (glavna peš povezava med Hrušico in Jesenicami)</p> <p>Predlagamo:</p> <ul style="list-style-type: none"> • vzpostavitev nove poti na način, da poteka zložno • ureditev neposredne navezave na bolnišnico (npr. ureditev zelenega pobočja za bolnišnico – stopnice, vzpenjača/dvižna ploščad ipd.) • ureditev počivališč (klopi), osvetlitve • povezava na TRIM stezo
	Predlagano po DIIP: umestitev usmerjevalnih in informacijskih tabel

A3: Pododsek potok Jesenica – Zgornji Plavž (106 m) – oranžni odsek

Odsek poteka po obstoječih cestah in poteh znotraj naselja Zgornji Plavž. Na njem bo po DIIP urejena le osnovna oprema: usmerjevalne table in koši za odpadke.

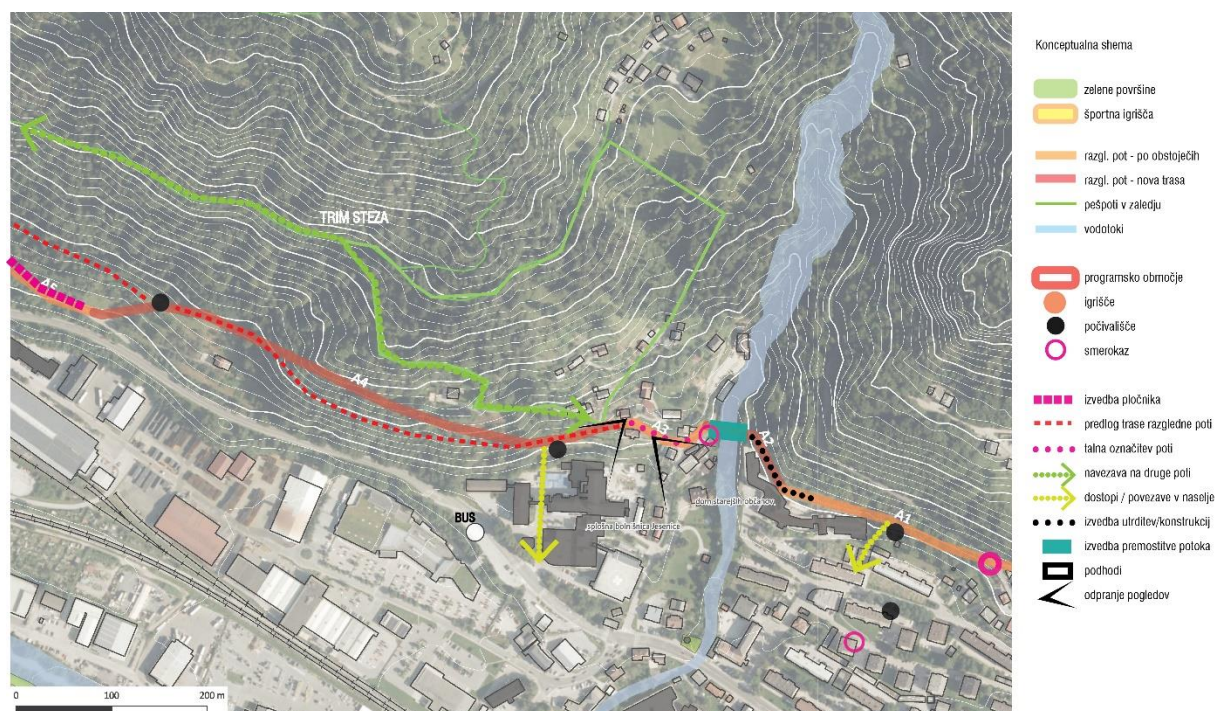
Po obstoječih cestah in poteh skozi Zgornji Plavž	<p>Predvideno po DIIP: usmerjevalne table in koši za odpadke</p> <p>Predlagano:</p> <ul style="list-style-type: none"> • Poleg klasičnih se umestijo talne oznake za označitev poti za izboljšanje orientacije v prostoru ter umestijo informacijske table • Uredi naj se območje dostopa do mostu (uravnava poti, počivališče, drevo) • Cestna ograja ob cesti, ki vodi do ribiškega doma oz. do bodočega mostu, naj se oblikovno prilagodi ograjam ob razgledni poti oz. ograji, ki bo na mostu čez potok Jesenice (kovinska ali lesena)
---	---

A2: Pododsek Dom Franceta Berglja – potok Jesenica (104 m) – rdeči odsek

Pot prečka potok Jesenica, ureditev vključuje gradnjo brvi preko potoka. Za DSO je potrebna ureditev nove poti z ustreznim naklonom, ter utrditev brežin. Nato se pot od potoka Jesenica za DSO dvigne po obstoječi gozdni poti do Ceste na Golico. Vzpostavljena bo tudi osnovna signalizacija.

Glede na ogled terena je lokacija mostu čez potok Jesenica smiselna, pri ureditvi mostu je treba upoštevati premagovanje višinskih razlik na levem in desnem bregu in most ter ustrezno umestiti dostopne ploščadi (prehodnost, dostop do ribiškega objekta). Brv naj bo namenjena pešcem, svetla širina naj bo minimalno 2,1 m. Tehnično zahteven del je tudi ureditev nadaljevanja poti ob stavbi DSO, saj gre za strm teren. Predvideva se, da bo pot posegala v obstoječi teren (geomehanske preveritve, predlagana izvedba opornih kamnitih zidcev).

Brv čez potok Jesenice	<p>Predvideno po DIIP: nova brv čez potok</p> <p>Predlagamo:</p> <ul style="list-style-type: none"> • lesena ali kovinska brv, svetle širine minimalno 2,1 m • ureditev dostopnih ploščadi na most, ograj
Mimo DSO do potoka Jesenice	<p>Predvideno po DIIP: ureditev poti</p> <p>Predlagamo:</p> <ul style="list-style-type: none"> • preveritev poteka trase glede na naklon brežine za stavbo DSO, ukrepi utrjevanja brežin (glede na geomehaniko) • ureditev preostalega odseka poti po obstoječi gozdni cesti • ureditev počivališča in povezave do soseske (stopnice, pot do DSO)
	Predlagano po DIIP: umestitev usmerjevalnih in informacijskih tabel



Slika 13: Konceptualna shema ureditve Jeseniške razgledne poti – odseki od A5 do A1 (priprava Jana Kozamernik, UIRS; podlaga: DOF, GURS).

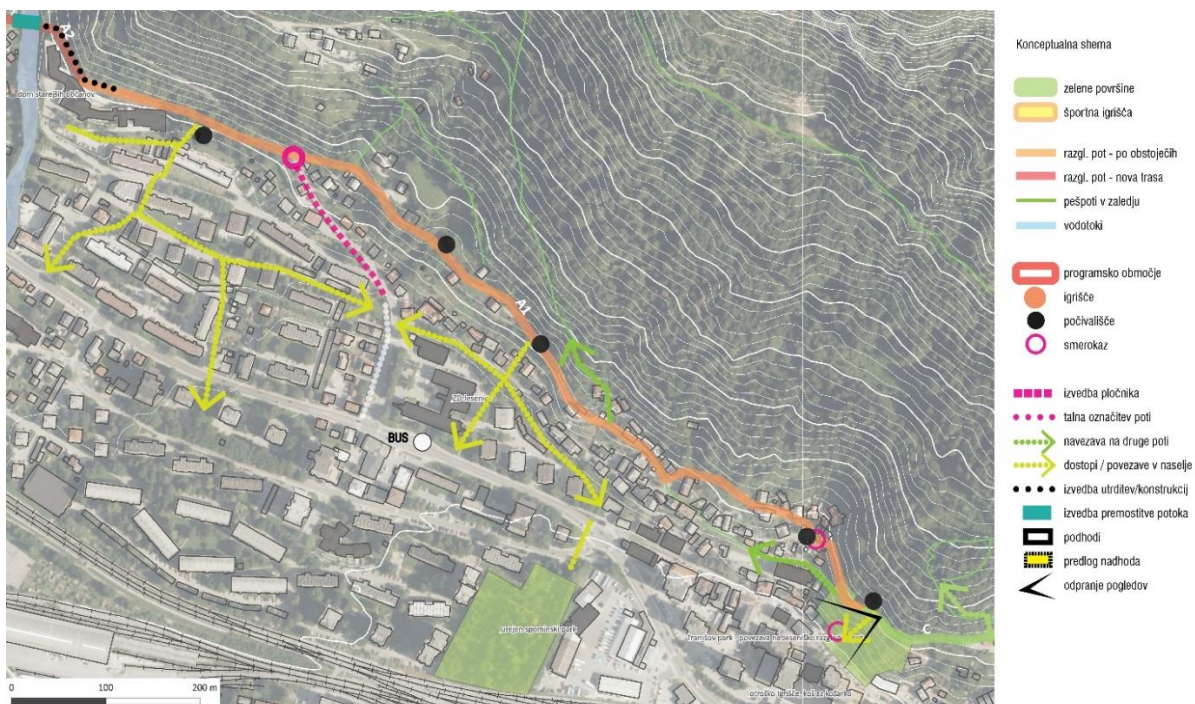


Slika 14: a-b) lokacija ureditve brvi čez potok Jesenica ob domu starejših občanov; ob urejanju brvi naj se oblikujejo tudi dostopi, ograje ob dostopni poti in uredi počivališče; c) smiselno je urediti dodatno povezavo med bolnišnico in traso Jeseniške razgledne poti, po tratnem pobočju za stavbo bolnišnice je mogoča izgradnja stopnic, dvizne ploščadi ali podobne konstrukcije (dvigala za vozičke), z namenom dostopanja do razgledne poti, katere trasa se proti Z nadaljuje po gozdnem robu ; č) pot bo (v smeri proti vzhodu) delno potekala po obstoječih strmih in ozkih ulicah, ki so sicer manj prometne, a potrebujejo ustrezne oznake in ureditve (talne, smerokazi, po potrebi umirjanje motornega prometa).

A1 Pododsek Dom Franceta Berglja - Murova – (1.100 m) – oranžni odsek

Odsek poteka od DSO Dom Franceta Berglja (DSO) in se nadaljuje po Kosovi ulici ter skozi staro vaško jedro Murove. Pot je treba mestoma utrditi, razširiti in stabilizirati, urediti dostopnost z varnim prehodom čez lokalno cesto ter opremiti z urbano opremo.

<p>Skozi vaško jedro Murove (odsek po Kosovi ulici)</p>	<p>Predvideno po DIIP: v vaškem jedru se umesti pitnik / ob vaškem koritu ob stopnicah, ki vodijo do cerkve; pot skozi naselje se označi, obnovi oz. uredi se manjkajoči del poti, predvidena je utrditev dela poti z zidcem (Cesta na G.15,16)</p> <p>Predlagamo:</p> <ul style="list-style-type: none"> • umestitev klopi ob koritu v vasi • zidce naj se ureja kot tipične kamnite zložbe (identiteta poti) • uredi naj se dodatne povezave (stopnice) do nižje ležečega naselja – npr. pri zdravstvenem domu
<p>Prečkanje ceste (na Golico)</p>	<p>Predvideno po DIIP: označitev prehoda za pešce (talne označbe, svetlobne)</p> <p>Predlagamo:</p> <ul style="list-style-type: none"> • dodatni ukrep za umirjanje prometa - izvedba pretlakovanja cestišča v širini prehoda za pešce s tlakovci (npr. pas kamnitega tlaka ali betonskega tlaka)
<p>Po pešpoti do Doma Franceta Berglja (ob robu gozda do DSO – pešpot po gozdni stezi)</p>	<p>Predvideno po DIIP: ureditev poti do DSO po gozdu, makadamska, umestitev urbane opreme ob gozdnem robu, prehod čez cestni prepust</p> <p>Predlagamo:</p> <ul style="list-style-type: none"> • do urejene nove poti urediti povezavo (ožjo pot) do spodaj ležeče stanovanjske soseske (pot med bloki, V od objekta DSO)
	<p>Predlagano po DIIP: umestitev usmerjevalnih in informacijskih tabel</p>



Slika 15: Konceptualna shema ureditve Jeseniške razgledne poti – odsek A1 (pripravila Jana Kozamernik, UIRS; podlaga: DOF, GURS).



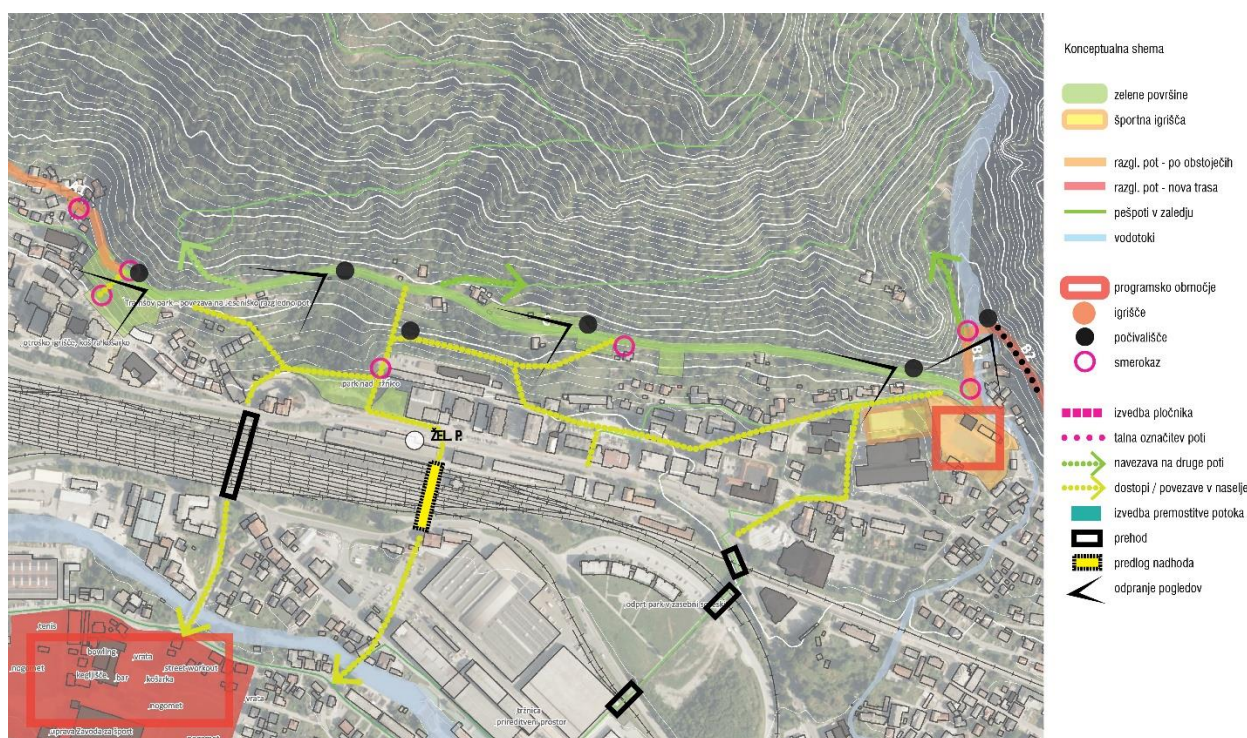
Slika 16: a) pri prečkanju Ceste na Golico se prehod označi, cestišče pa preuredi na način, da se izvede tlakovani pas za umirjanje prometa in označbo prehoda; b) ozke ulice so manj prometne, označitev trase poti naj bo tudi talna; c-e) trasa poti vzhodno od cerkve ima določene kakovostne elemente (kamniti oporni zidci, ograje, mulde), ki naj se ob urejanju novih delov poti uporabijo kot oblikovalska izhodišča za ureditve (krepitev identitete poti); f) ob koritu naj se umesti klop, vodnjak je ena izmed identitetnih točk Jeseniške razgledne poti.

3.2.2.2 Odsek z oznako C

Odsek z oznako C je odsek obstoječe že vzpostavljene Jeseniške razgledne poti od cerkve sv. Lenarta do kopališča Ukova, v razdalji 1.080 m. Obstoječa pot je makadamska, mestoma asfaltirana, s klopmi in koši za odpadke ter redno vzdrževana s strani javnega zavoda. Odsek bo ostal v obstoječi funkciji, zahteva pa redno vzdrževanje.

Ob terenskem ogledu so bili prepoznani naslednji potenciali, povezani z urejanjem tega odseka:

- Za izboljšanje dostopnosti do razgledne poti iz mesta bi bilo smiselno vzpostaviti prečne povezave iz posameznih delov naselja (zaradi velikega naklona pobočja delno s stopnicami), npr. preko ZP vzhodno od cerkve Sv. Lenarta ter do parka pri železniški postaji oz. podvozu.
- Vozlišče pri kopališču Ukova je smiselno celostno urediti, saj je zaradi stičišča cest oz. različnih poti orientacija slaba. Uredi naj se večje počivališče (zaradi velikega naklona npr. v terasah), umestijo naj se klopi in informacijske table ter označi potek poti (talne oznake), ki se nadaljuje proti vzhodu in odcepi proti mostiču pri objektu male hidroelektrarne.
- Parkovna oz. urbana oprema naj se poenoti po celotni trasi poti (klopi, koši za odpadke za smeti in pasje iztrebke, ograje nad brežino, usmerjevalne table itd.), s čimer se bo okrepilo identiteto in prepoznavnost celotne poti.
- Pri prenovi se utrjene brežine, mulde in robniki izvedejo po vzoru iz odsekov poti, kjer so že prisotni, s čimer se bo okrepilo identiteto in prepoznavnost celotne poti.



Slika 17: Konceptualna shema ureditve Jeseniške razgledne poti – odsek C (pripravila Jana Kozamernik, UIRS; podlaga: DOF, GURS).



Slika 18: a-c) opremljenost poti z urbano opremo (smerokazi, smetnjaki, klopi, razsvetljava, itd.) je sicer prisotna, smiselno pa bi jo bilo poenotiti na celotni trasi poti (identiteta poti); č) smiselna je ureditev parkirišč in enosmerne ceste ob bazenu, pri tem naj parkirišča ne posegajo na zelene površine; d) na stičišču poti naj se uredi večje počivališče (poteza klopi, morda ureditev v terasah); e-g) – ODSEK B1: nadaljevanje razgledne poti proti mostu čez potok naj se ustrezno utrdi in označi.

3.2.2.3 Odseki z oznako B

Odseki z oznako B predstavljajo vzhodni del Jeseniške razgledne poti. Ta poteka od kopališča Ukova preko potoka ter po gozdnem pobočju in delno po Tomšičevi cesti, preko Straže in Kresa do Koroške Bele. Skupna razdalja odsekov z oznako B je 3.920 m.

B1: Pododsek kopališče – potok Ukova (85 m) – oranžni odsek

Pot poteka ob cesti mimo kopališča Ukova do nove brvi čez potok Ukova. Urejena bo le s signalizacijo.

Pot mimo kopališča, po obstoječi poti, čez obstoječo brv	<p>Predvideno po DIIP: ureditev poti do obstoječega mostu</p> <p>Predlagamo:</p> <ul style="list-style-type: none"> • možnost dopolnitve označitve poti s talnimi oznakami (vodenje) • umestitev klopi na uravnanim terenu ob mostu
	Predlagano po DIIP: umestitev usmerjevalnih in informacijskih tabel

B2: Pododsek potok Ukova – Trebež (2.535 m) – rdeči odsek

Odsek poteka od obstoječega mostiča proti vzhodu, po pobočjih Kalvarije in Jelenkamna. Predvidena je nova pot, deloma po obstoječih stezah ob daljnovodu, vključno s premostitvijo dveh potokov oz. grabnov. Odsek se opremi s počivališči, pitniki, usmerjevalnimi in informacijskimi tablamami.

Glede na predlagane ureditve, ki potekajo po danes dokaj nedostopnem terenu, smo na terenu pregledali dostopne dele, navezujoče na obstoječe ceste. Kot velik potencial ocenjujemo vse navezave Jeseniške razgledne poti do obstoječih cest v naselju ter prenovo igrišča Zarja. Pri tem opozarjamo, da je urejanje parkirišč na območju igrišča neprimerno, saj se bo poslabšala varnost na območju, območje igrišča pa drastično zmanjšalo. Stremimo k cilju večje telesne aktivnosti prebivalcev in s tem tudi k poudarku na urejanju več površin za aktivnosti na prostem in ne v njihovo škodo. Parkiranje se lahko ureja v omejeni količini vzporedno z obstoječo cesto ali na manjšem parkirišču nižje ležeče (ter s hkratno ureditvijo peš dostopa).

Glede na slabo povezanost J dela naselja z razgledno potjo je smiselno, da se vzpostavi tudi nov nadhod nad železniško progo, ki bo omogočal krajše peš povezave (in izboljšal dostopnost Jeseniške razgledne poti).

Po pobočjih Kalvarije in Jelenkamna do Trebeža	<p>Predvideno po DIIP: ureditev poti v celoti, delno ob trasi daljnovoda</p> <p>Predlagamo:</p> <ul style="list-style-type: none"> • del poti na pobočju nad potokom Ukova (V od mostiča) je plazovito območje, zato se prednostno pridobi geomehansko poročilo in na podlagi tega izdelava zasnova za traso nove poti (sidranje, izkopi in utrjevanje brežin) • v delih, kjer se pot približa obstoječim cestam skozi naselje, se uredijo povezave oz. dostopi, npr. stopnice, za povezavo z naseljem
Premostitve - grabni	<p>Predvideno po DIIP: izvedba premostitev čez Čopov graben in Špornov graben; ob poti postavitev klopi</p> <p>Predlagamo:</p> <ul style="list-style-type: none"> • pri projektiranju preveriti potek poti preko/ob grabnih in lokacije za umestitev klopi • premostitve se izvedejo kot lesene manjše brvi
Pot ob hišah	<p>Predvideno po DIIP: počivališče pri vodohranu ob Cesti Toneta Tomšiča, umestitev pitnika.</p> <p>Predlagamo:</p> <ul style="list-style-type: none"> • v delu, kjer trasa predvidene Jeseniške razgledne poti poteka po cestišču, se uredi vizualna označitev na cestišču (talne oznake) • umestitev pitnika je smiselna na območju prenovljenega otroškega igrišča
Prenova območja otroškega igrišča Zarja	<p>Predvideno po DIIP: otroško igrišče se razširi v centralno javno igrišče, uredi se parkirišča.</p> <p>Predlagamo:</p> <ul style="list-style-type: none"> • območje uravnave se uredi kot prostor za otroke in mlade • parkirišč se ne umešča na nivo igrišča, ampak se (po potrebi) uredi nujno parkiranje ob cesti (vzporedno) oz. v bližnji okolici • otroško igrišče se uredi v duhu gozdnega igrišča, igrala so prednostno iz naravnih materialov – les, vrvi – in namenjena mlajšim in starejšim otrokom – plezala itd. • prenovi se tudi območje meta na koš na uravnavi igrišča (talna podlaga, zaščitne mreže ipd.) • umestijo se klopi in stojala za kolesa ter zasadi nekaj dreves za ustvarjanje sence na igrišču

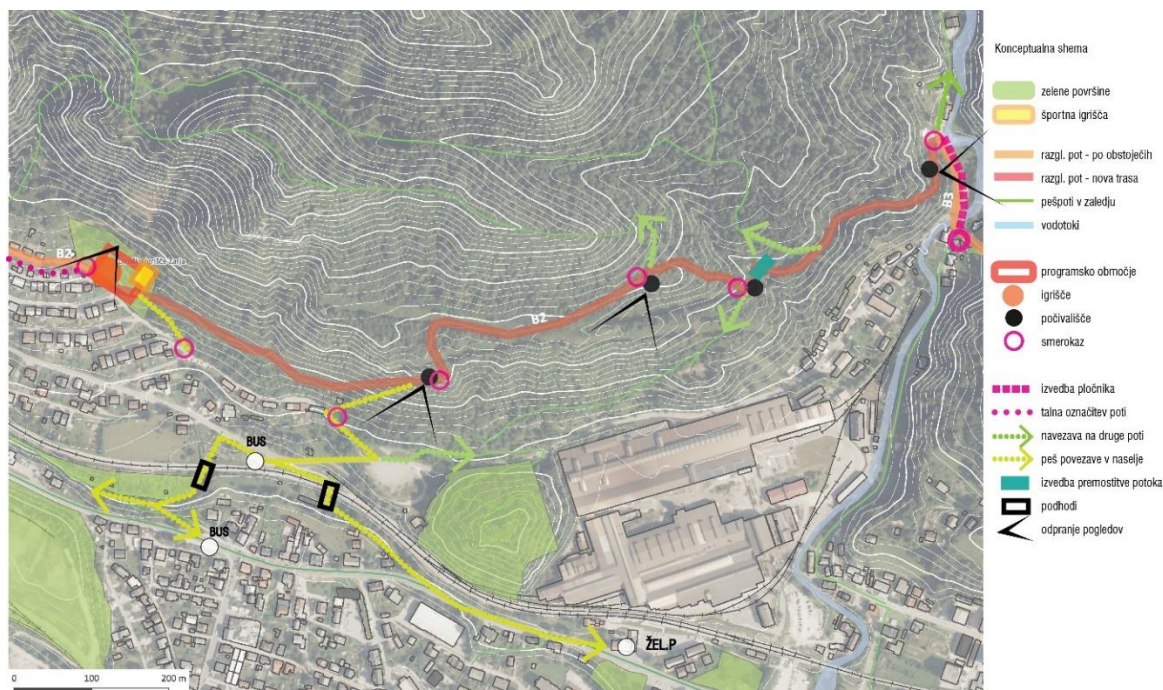
Nadaljevanje poti proti vzhodu - ob trasi daljnovoda	Predvideno po DIIP: ureditev celotne poti po stezah ob daljnovodu do Ceste v Rovte Predlagamo: <ul style="list-style-type: none"> uredi se vmesna prečna navezava na območje naselja, umesti se počivališče
	Predlagano po DIIP: umestitev usmerjevalnih in informacijskih tabel



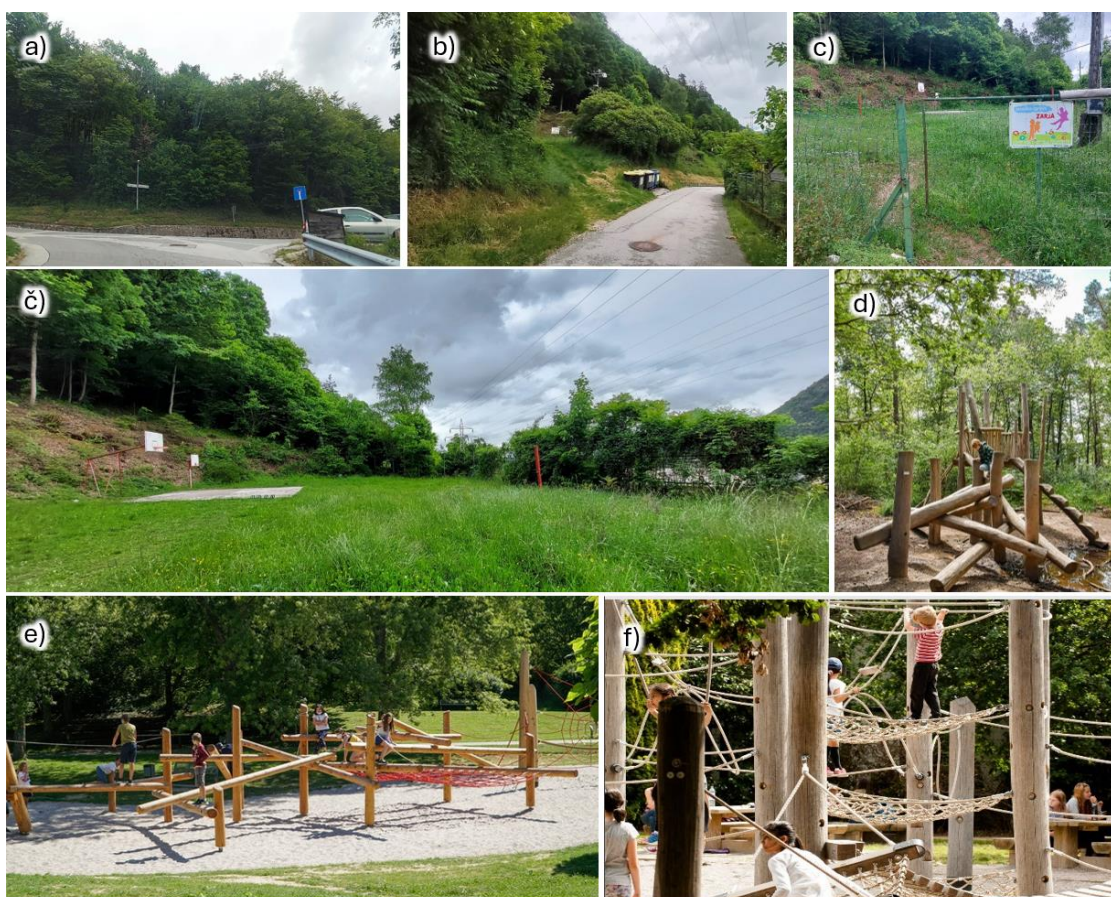
Slika 19: Konceptualna shema ureditve Jeseniške razgledne poti – odsek B1 in B2, zahodni del – do igrišča Zarja (pripravila Jana Kozamernik, UIRS; podlaga: DOF, GURS).



Slika 20: a-b) ob Cesti Toneta Tomšiča se bo trasa razgledne poti navezala na cesto, pri potoku se uredi dostop do višje ležeče trase in po potrebi dodatno prečkanje potoka / grabna, ter počivališče; c, č) poleg Jeseniške razgledne poti, ki poteka višje ležeče, se uredijo dostopne poti do Jeseniške razgledne poti z obstoječe ceste. Dostopne povezave, ki so lahko urejene kot peščene, lahko potekajo po obstoječih servisnih dostopih do trase daljnovoda. Na ozkih cestah je smiselna omejitev hitrosti motornega prometa na 30 km/h.



Slika 21: Konceptualna shema ureditve Jeseniške razgledne poti – odsek B2 in B3 – zahodni del od igrišča Zarja do Ceste v Rovte (pripravila Jana Kozamernik, UIRS; podlaga: DOF, GURS).

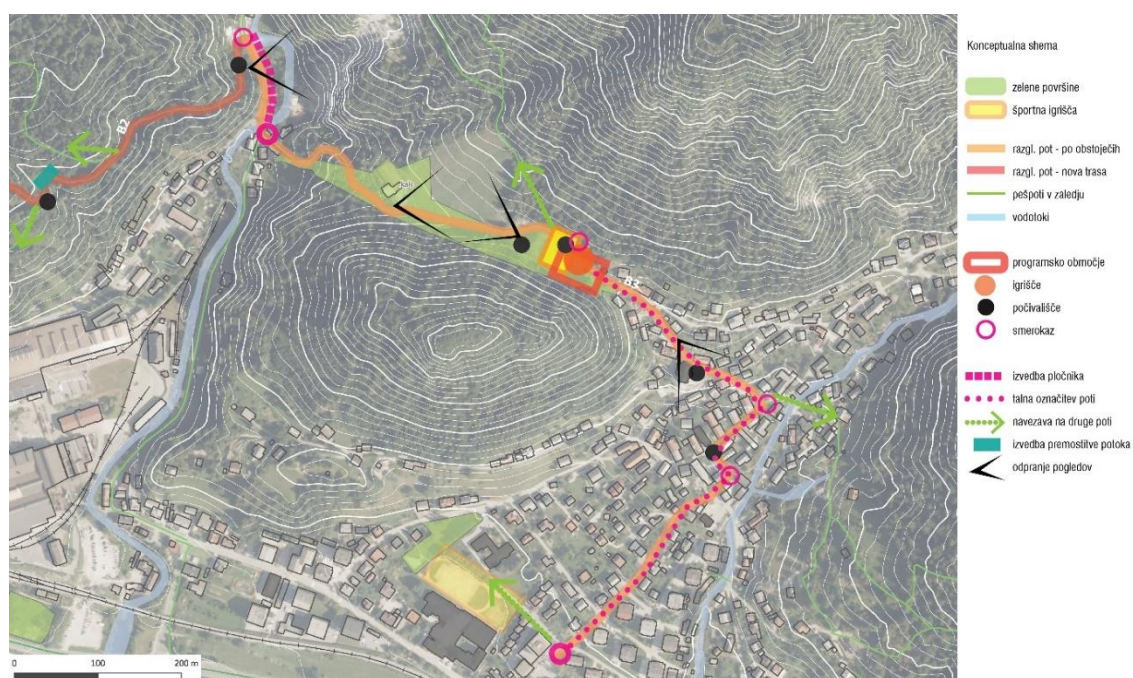


Slika 22: a) v fazi izdelave projektne dokumentacije naj se preveri možnost umestitve nekaj parkirišč ob Cesti Toneta Tomšiča, s tega križišča se uredi tudi direktna (sicer strma) povezava na razgledno pot; b) dostop do igrišča (prenova igrišča Zarja) se uredi kot utrjena klančina, ohranja se le za nemotorizirane uporabnike zaradi varnostnih razlogov; c-č) plato igrišča se v celoti ohranja kot zelena površina in funkciji igrišča in spremljajočih aktivnosti (met na koš, druženje, razne igre), parkiranje na območju ni dovoljeno; ohrani naj se košarkarski koš, s čimer se zagotavlja večnamenskost igrišča (primerno za več starostnih skupin); d-f) za prenovo igrišča Zarja naj se izdelata načrt krajinske arhitekture, ker se igrišče nahaja ob gozdu naj bodo igrala predvsem iz naravnih materialov - lesene konstrukcije, plezala, gugalnice ipd.) – referenčni primeri: Richter Spielgeräte GmbH, n.d.

B3: Pododsek Trebež – Koroška Bela (1.175 m) – oranžni odsek

Pot prečka lokalno cesto (Javorniški Rovt) in poteka po delno opuščeni cesti do starega jedra Koroške Bele, kjer se nadaljuje do avtobusnega postajališča. Potrebna je prenova cestišča, ureditev prehodov, namestitvev opreme in označitev poti. Glede na terenski ogled je v tem delu Jeseniške razgledne poti pomembno predvsem zagotoviti varnost, saj pot delno poteka po prometni cesti (Cesta v Rovte) in ob križišču, ki je hkrati tudi prečkanje reke. V naselju Koroška Bela je nujna dobra označitev poti, saj so cestni profili zelo ozki, orientacija pa otežena.

Prečkanje lokalne ceste Javorniški rovt	Predvideno po DIIP: ureditev prehoda čez lokalno cesto Predlagamo: <ul style="list-style-type: none"> • ureditev prehoda čez cesto in pločnika ob cesti do križišča oz. mostu, priporoča se ureditev dvignjenega prehoda (povečanje varnosti, umirjanje motornega prometa) • označitev poti (talne oznake, smerokazi) ob prečkanje mostu (izboljšanje orientacije)
Po cesti čez Kres	Predvideno po DIIP: ureditev opuščene ceste do Kresa (Partizanska pot), umestitev klopi ob gozdnem robu. Predlagamo tudi: <ul style="list-style-type: none"> • ureditev počivališča pri obstoječem igrišču in območja za piknike • ureditev otroškega igrišča na platoju nekdanjih igrišč (površina tenis igrišča), kjer se izkoristi tudi strme brežine (npr. tobogani) • ohranitev obstoječe odprte proste površine na robu naselja (evakuacija)
Po cestah in poteh skozi Koroško Belo, zaključek na BUS postajališču	Predvideno po DIIP: označitev poti po naselju Predlagamo: <ul style="list-style-type: none"> • glede na zelo ozke ceste je smiselna preureditev cestnega prostora kot skupni prometni prostor (angl. shared space), pot pa se označi z oznakami na cestišču • uredi se počivališče ob cerkvi
	Predlagano po DIIP: umestitev usmerjevalnih in informacijskih tabel



Slika 23: Konceptualna shema ureditve Jeseniške razgledne poti – odsek B3 (pripravila Jana Kozamernik, UIRS; podlaga: DOF, GURS).



Slika 24: a-b) nevaren odsek poti, ki bi potekala ob cesti Javorniški rovt, potrebna je ureditev pločnika; c) ohranitev območja za evakuacijo; č) revitalizacija zapuščenega športnega igrišča v otroško igrišče in prostor za piknike; d) obstoječa ustrezna oprema na območju, ob novem igrišču se lahko umesti še klopi; e) Partizanska pot se uredi v utrjeni izvedbi do križišča ob mostu čez potok Javornik; f-h) skozi naselje Koroška bela je nujna umestitev smerokazov ter izvedba talnih oznak poti do postajališča za avtobuse; i) pri izdelavi projektne dokumentacije se oblikovanje urbane opreme navezuje tudi na že obstoječe elemente v prostoru – primer klopi iz Koroške Bele se lahko oblikovno nadgradi (naslonjalo itd.) in vključi v katalog urbane opreme Jeseniške razgledne poti (identiteta poti).

V komentarjih s strani posvetovalne skupine občine na zadnji delavnici Svetovalnice je bilo dodatno poudarjena tudi smiselnost povezave s trim stezo nad bolnišnico in vzpostavitev krožnih povezav v zaledju Jeseniške razgledne poti, ki omogočajo različno intenzivne oblike rekreacije. Trim steza je prepoznana kot primerna oblika rekreativne vadbe, smiselna je ohranitev trim stez in njihovo navezavo na druge poti.

Kot pomembna se je opredelila urbana navezava poti iz naselij, kar bi omogočilo kratke dostopne poti, spodbudilo prebivalce za obisk Jeseniške razgledne poti in s tem njihovo dnevno telesno aktivnost, glede na navezovanje poti na določene javne funkcije, pa tudi omogočilo aktivne delovne odmore.

Posvetovalna skupina je poudarila tudi, da v urbanem prostoru primanjkuje prostorov za druženje, kar urejanje Jeseniške razgledne poti omogoča (počivališča, vstopne točke npr. Ukova, območja športnih igrišč Koroška Bela in Hrušica itd.).

4 Viri in literatura

Gradbeni zakon (GZ-1), Pub. L. No. Uradni list RS, št. 199/21, GZ -1 (2021). <https://pisrs.si/pregledPredpisa?id=ZAKO8244>

Občina Jesenice. (2017). Celostna prometna strategija občine Jesenice. Občina Jesenice. <https://www.jesenice.si/cps>

Občina Jesenice. (2020). Koncepta kolesarskega in peš omrežja. Občina Jesenice. <https://jesenice.si/za-obcana/register-predpisov/9-okolje-in-prostor/9-10-ostalo/item/21434-koncept-kolesarskega-in-pes-omrezja-v-obcini-jesenice>

Občina Jesenice. (2023). Strategija za mlade v občini Jesenice za obdobje 2024–2033. Občina Jesenice. <https://www.jesenice.si/obcina-jesenice/razvojni-dokumenti/item/24563-strategija-za-mlade-v-obcini-jesenice-za-obdobje-2024-2033>

Richter Spielgeräte GmbH. (n.d.). Building great play spaces. <https://www.richter-spielgeraete.de/>

Šuklje Erjavec, I., Kozamernik, J., & Žlender, V. (with Nikšič, M., Mladenovič, L., Vodeb, V., Goršič, N., & Ravnikar, Ž.). (2020). Ven za zdravje: Priročnik za načrtovanje zelenih površin za spodbujanje telesne dejavnosti in zdravega življenjskega sloga (1. ponatis). Urbanistični inštitut Republike Slovenije.

SURS. (2023a). Jesenice—Slovenske regije in občine v številkah. <https://www.stat.si/obcine/sl/Municip/Index/57>

SURS. (2023b). Prebivalstvo po izbranih starostnih skupinah in spolu, občine, Slovenija, polletno. <https://pxweb.stat.si/SiStatData/pxweb/sl/Data/-/05C4006S.px/table/tableViewLayout2/>

Zakon o izenačevanju možnosti invalidov (ZIMI) (PISRS), Pub. L. No. Uradni list RS, št. 94/10, 50/14, 32/17 in 95/24, ZIMI (2010). <https://pisrs.si/pregledPredpisa?id=ZAKO4342>